



# บทสรุปสำหรับผู้บริหาร การประเมินผลการขับเคลื่อนโครงการสำคัญ ของกรมพัฒนาสังคมและสวัสดิการ พ.ศ.2564 - 2565

โดย  
ผู้ช่วยศาสตราจารย์ณรงค์ จันใด  
คณะสังคมสงเคราะห์ศาสตร์ มหาวิทยาลัยธรรมศาสตร์

กันยายน 2565

รายงานบทสรุปผู้บริหารการประเมินผลโครงการสำคัญของกรมพัฒนาสังคมและสวัสดิการ พ.ศ. 2564-2565



คณะสังคมสงเคราะห์ศาสตร์  
FACULTY OF SOCIAL ADMINISTRATION

## รายงานบทสรุปผู้บริหาร (Executive Summary Report)

การประเมินผลโครงการสำคัญของกรมพัฒนาสังคมและสวัสดิการ  
พ.ศ. 2564-2565

โดย

ผู้ช่วยศาสตราจารย์ รณรงค์ จันใด

อาจารย์ประจำคณะสังคมสงเคราะห์ศาสตร์ มหาวิทยาลัยธรรมศาสตร์

เสนอ

กองยุทธศาสตร์และแผนงาน

กรมพัฒนาสังคมและสวัสดิการ

กระทรวงการพัฒนาสังคมและความมั่นคงของมนุษย์

กันยายน พ.ศ. 2565

รายงานบทสรุปผู้บริหารการประเมินผลโครงการสำคัญของกรมพัฒนาสังคมและสวัสดิการ พ.ศ. 2564-2565

## รายงานบทสรุปผู้บริหาร (Executive Summary Report)

การประเมินผลโครงการสำคัญของกรมพัฒนาสังคมและสวัสดิการ พ.ศ. 2564-2565

โดย

ผู้ช่วยศาสตราจารย์ รณรงค์ จันใด

อาจารย์ประจำคณะสังคมสงเคราะห์ศาสตร์ มหาวิทยาลัยธรรมศาสตร์

เสนอ

กองยุทธศาสตร์และแผนงาน กรมพัฒนาสังคมและสวัสดิการ

กระทรวงการพัฒนาสังคมและความมั่นคงของมนุษย์

## บทสรุปสำหรับผู้บริหาร executive summary

### หลักการและเหตุผล

เพื่อให้การขับเคลื่อนงานด้านการจัดสวัสดิการสังคมของกรมพัฒนาสังคมและสวัสดิการ ทันต่อสถานการณ์การเปลี่ยนแปลง สามารถจัดสวัสดิการสังคมได้ตรงตามความต้องการของบริบททางสังคมสู่การกำหนดทิศทางการพัฒนาสังคม ผลักดันเชิงนโยบาย มาตรการ นวัตกรรม และมาตรฐานด้านการจัดสวัสดิการสังคมของกระทรวงการพัฒนาสังคมและความมั่นคงของมนุษย์ จึงเห็นสมควรดำเนินการจัดโครงการประเมินผลโครงการสำคัญของกรมพัฒนาสังคมและสวัสดิการ

โดยการจัดทำแบบประเมินผลการขับเคลื่อนโครงการสำคัญของกรมพัฒนาสังคมและสวัสดิการ กรมพัฒนาสังคมและสวัสดิการ มีความประสงค์ที่จะขับเคลื่อนงานด้านการจัดสวัสดิการสังคม เป็นไปอย่างมีประสิทธิภาพ ทันต่อสถานการณ์การเปลี่ยนแปลง สามารถจัดสวัสดิการสังคมได้ตรงตามความต้องการของบริบททางสังคม สู่การกำหนดทิศทางการพัฒนาสังคม ผลักดันเชิงนโยบาย มาตรการ นวัตกรรม และมาตรฐานด้านการจัดสวัสดิการสังคมของกระทรวงการพัฒนาสังคมและความมั่นคงของมนุษย์ได้อย่างมีประสิทธิภาพ จึงได้ดำเนินโครงการประเมินผลโครงการสำคัญของกรมพัฒนาสังคมและสวัสดิการ เพื่อประเมินผลโครงการสำคัญของกรมพัฒนาสังคมและสวัสดิการ อันจะไปสู่ข้อเสนอแนะแนวทางและพัฒนากระบวนการจัดสวัสดิการสังคมที่เหมาะสม

### วัตถุประสงค์ของการประเมินผล

- 1) เพื่อศึกษา วิเคราะห์ ประเมินผล และถอดบทเรียนการจัดสวัสดิการสังคมและบริการสังคมผ่านโครงการสำคัญของกรมพัฒนาสังคมและสวัสดิการ เพื่อเกิดข้อเสนอแนะแนวทางและพัฒนากระบวนการจัดสวัสดิการสังคม
- 2) เพื่อให้กรมพัฒนาสังคมและสวัสดิการ ขับเคลื่อนงานด้านการจัดสวัสดิการสังคมเป็นไปอย่างมีประสิทธิภาพ ทันต่อสถานการณ์ความเปลี่ยนแปลงของสังคม ตรงตามความต้องการของบริบททางสังคม นำไปสู่การสร้างนวัตกรรมการจัดสวัสดิการทางสังคมในรูปแบบใหม่

## เป้าหมายความสำเร็จของโครงการ

กรมพัฒนาสังคมและสวัสดิการ สามารถขับเคลื่อนงานด้านการจัดสวัสดิการสังคม เป็นไปอย่างมีประสิทธิภาพ ทันท่วงทีต่อการเปลี่ยนแปลง สามารถจัดสวัสดิการสังคมได้ตรงตามความต้องการของบริบททางสังคม สู่การกำหนดทิศทางการพัฒนาสังคม ผลักดันเชิงนโยบาย มาตรการ นวัตกรรม และมาตรฐานด้านการจัดสวัสดิการสังคมของกระทรวงการพัฒนาสังคมและความมั่นคงของมนุษย์

## ขอบเขตของการประเมินผลและการถอดบทเรียน

การประเมินผลการขับเคลื่อนโครงการสำคัญของกรมพัฒนาสังคมและสวัสดิการ มีขอบเขตการประเมิน คือ ผลสัมฤทธิ์การดำเนินงานโครงการสำคัญของกรมพัฒนาสังคมและสวัสดิการ ในภาพรวม และ 7 โครงการสำคัญ ได้แก่

- 1) โครงการ อพม. “เสริมพลัง เพื่อสังคม”
- 2) โครงการ “ตำบลสร้างเสริมสวัสดิการสังคม”
- 3) โครงการ “บูรณาการแก้ปัญหาขอทานชายแดน”
- 4) โครงการ “F1 กลุ่มเปราะบาง 70,000 ครอบครัวเข้าถึงสวัสดิการพื้นฐาน”
- 5) โครงการ “F2 ครอบครัวเปราะบาง 20,000 ครอบครัว ในนิคมสร้างตนเองมีรายเพิ่มขึ้น”
- 6) โครงการ “F3 ราษฎรบนพื้นที่สูง 50,000 ครอบครัว ได้รับสวัสดิการสังคม”
- 7) โครงการ “F4 อพม. 30,000 คน ได้รับการพัฒนาศักยภาพในการช่วยเหลือครอบครัวเปราะบาง”

ประเด็นการประเมินครอบคลุมการประเมินด้านบริบทหรือสภาวะแวดล้อม (Context Evaluation : C) การประเมินปัจจัยนำเข้า (Input Evaluation : I) การประเมินกระบวนการ (Process Evaluation : P) และการประเมินผลผลิต (Product Evaluation : P) รวมถึงความพึงพอใจจากการดำเนินงานตามโครงการสำคัญของกรมพัฒนาสังคมและสวัสดิการ และการบรรลุผลสำเร็จ

## ผลสัมฤทธิ์การดำเนินงานการขับเคลื่อนโครงการสำคัญ

ผลสัมฤทธิ์การดำเนินงานในภาพรวม การประเมินด้านบริบทหรือสภาวะแวดล้อม (Context Evaluation : C) มีค่าเฉลี่ย 3.90 การประเมินปัจจัยนำเข้า (Input Evaluation : I) มีค่าเฉลี่ย 3.50 การประเมินกระบวนการ (Process Evaluation : P) มีค่าเฉลี่ย 3.84 การประเมินผลผลิต (Product Evaluation : P) มีค่าเฉลี่ย 3.80 และมีค่าเฉลี่ยรวม 3.75 อยู่ในระดับมาก (ตารางที่ 1)

**ตารางที่ 1** ผลสัมฤทธิ์การดำเนินงานในภาพรวม

ค่าเฉลี่ยผลสัมฤทธิ์การดำเนินงาน			
ประเด็น	$\bar{X}$ (เต็ม 5)	S.D.	แปลผล
<p>A bar chart with a vertical axis from 1.00 to 5.00. Four bars represent different evaluation categories: Context Evaluation (C) with a score of 3.90 (blue bar), Input Evaluation (I) with a score of 3.50 (pink bar), Process Evaluation (P) with a score of 3.84 (red bar), and Product Evaluation (P) with a score of 3.80 (purple bar). The exact values are printed above each bar.</p>			
การประเมินด้านบริบทหรือสภาวะแวดล้อม (Context Evaluation : C)	3.90	.651	มาก
การประเมินปัจจัยนำเข้า (Input Evaluation : I)	3.50	.703	มาก
การประเมินกระบวนการ (Process Evaluation : P)	3.84	.670	มาก
การประเมินผลผลิต (Product Evaluation : P)	3.80	.686	มาก
ค่าเฉลี่ยรวม	3.75	.628	มาก

การประเมินด้านบริบทหรือสภาวะแวดล้อม (Context Evaluation : C) ประเด็น 2) การประสานงานในด้านต่าง ๆ ทำให้เกิดความร่วมมือ การดำเนินงานโครงการ มีค่าเฉลี่ยสูงสุด คือ 4.02 ส่วนประเด็น 1) การกำหนดเป้าหมายแผนงาน กรอบระยะเวลา การดำเนินงาน มีความเหมาะสมและสามารถปฏิบัติจริงในพื้นที่ มีค่าเฉลี่ยต่ำสุด คือ 3.80 อย่างไรก็ตาม ทั้งสองประเด็นยังคงอยู่ในระดับมาก (ตารางที่ 2)

ตารางที่ 2 การประเมินด้านบริบทหรือสภาวะแวดล้อม (Context Evaluation : C)

ค่าเฉลี่ยผลสัมฤทธิ์การดำเนินงาน			
ประเด็น	$\bar{X}$ (เต็ม 5)	S.D.	แปลผล
การประเมินด้านบริบทหรือสภาวะแวดล้อม (Context Evaluation : C)			
1) การกำหนดเป้าหมายแผนงาน กรอบระยะเวลา การดำเนินงาน มีความเหมาะสมและสามารถปฏิบัติจริงในพื้นที่	3.80	.778	มาก
2) การประสานงานในด้านต่าง ๆ ทำให้เกิดความร่วมมือการดำเนินงานโครงการ	4.02	.698	มาก
3) โครงการสำคัญของกรมพัฒนาสังคมและสวัสดิการหนุนเสริมให้ทำงานไปในทิศทางเดียวกัน	3.95	.717	มาก
4) โครงการสำคัญของกรมพัฒนาสังคมและสวัสดิการมีความเหมาะสมกับสภาพแวดล้อมและบริบทของพื้นที่	3.85	.742	มาก
ค่าเฉลี่ยรวม	3.90	.651	มาก

การประเมินปัจจัยนำเข้า (Input Evaluation : I) ประเด็น 10) กรอบระยะเวลาการดำเนินงานโครงการเป็นไปตามเป้าหมายที่กำหนด มีค่าเฉลี่ยสูงสุด คือ 3.74 ส่วนประเด็น 6) งบประมาณดำเนินการของแผนงานมีความเหมาะสมและเพียงพอ มีค่าเฉลี่ยต่ำสุด คือ 3.28 โดยประเด็นนี้อยู่ในระดับปานกลาง (ตารางที่ 3)

ตารางที่ 3 การประเมินปัจจัยนำเข้า (Input Evaluation : I)

ค่าเฉลี่ยผลสัมฤทธิ์การดำเนินงาน																								
ประเด็น	$\bar{X}$ (เต็ม 5)	S.D.	แปลผล																					
การประเมินปัจจัยนำเข้า (Input Evaluation : I)																								
<table border="1"> <caption>Data for Input Evaluation Chart</caption> <thead> <tr> <th>Item</th> <th>Average Score</th> <th>Standard Deviation (S.D.)</th> </tr> </thead> <tbody> <tr> <td>1</td> <td>3.46</td> <td>.901</td> </tr> <tr> <td>2</td> <td>3.28</td> <td>.921</td> </tr> <tr> <td>3</td> <td>3.29</td> <td>.847</td> </tr> <tr> <td>4</td> <td>3.64</td> <td>.783</td> </tr> <tr> <td>5</td> <td>3.59</td> <td>.759</td> </tr> <tr> <td>6</td> <td>3.74</td> <td>.786</td> </tr> </tbody> </table>				Item	Average Score	Standard Deviation (S.D.)	1	3.46	.901	2	3.28	.921	3	3.29	.847	4	3.64	.783	5	3.59	.759	6	3.74	.786
Item	Average Score	Standard Deviation (S.D.)																						
1	3.46	.901																						
2	3.28	.921																						
3	3.29	.847																						
4	3.64	.783																						
5	3.59	.759																						
6	3.74	.786																						
5) จำนวนบุคลากรที่ร่วมดำเนินงานตามแผนงานมีความเหมาะสมและเพียงพอ	3.46	.901	มาก																					
6) งบประมาณดำเนินการของแผนงานมีความเหมาะสมและเพียงพอ	3.28	.921	ปานกลาง																					
7) วัสดุ อุปกรณ์ เครื่องมือ เทคโนโลยีสารสนเทศของโครงการมีความเหมาะสมและเพียงพอ	3.29	.847	ปานกลาง																					
8) กรมพัฒนาสังคมและสวัสดิการ มีการสื่อสาร ถ่ายทอดนโยบายไปยังหน่วยงานในระดับพื้นที่ได้อย่างทั่วถึง	3.64	.783	มาก																					
9) กรมพัฒนาสังคมและสวัสดิการ มีระบบการบริหารโครงการมีความเหมาะสมและเพียงพอ	3.59	.759	มาก																					
10) กรอบระยะเวลาการดำเนินงานโครงการเป็นไปตามเป้าหมายที่กำหนด	3.74	.786	มาก																					
ค่าเฉลี่ยรวม	3.50	.703	มาก																					



การประเมินกระบวนการ (Process Evaluation : P) ประเด็น 13) กรมพัฒนาสังคมและสวัสดิการ มีการกำกับ ติดตามการดำเนินการตามโครงการ มีค่าเฉลี่ยสูงสุด คือ 3.93 ส่วนประเด็น 16) กรมพัฒนาสังคมและสวัสดิการมีการวิเคราะห์ผลเพื่อปรับปรุงการดำเนินงานให้เป็นไปตามแผนฯ มีค่าเฉลี่ยต่ำสุด คือ 3.75 โดยทั้งสองประเด็นอยู่ในระดับมาก (ตารางที่ 4)

ตารางที่ 4 การประเมินกระบวนการ (Process Evaluation : P)

ค่าเฉลี่ยผลสัมฤทธิ์การดำเนินงาน																								
ประเด็น	$\bar{X}$ (เต็ม 5)	S.D.	แปลผล																					
<b>การประเมินกระบวนการ (Process Evaluation : P)</b>																								
<table border="1"> <caption>Data for Process Evaluation (P) Chart</caption> <thead> <tr> <th>Item</th> <th>Average</th> <th>S.D.</th> </tr> </thead> <tbody> <tr> <td>1</td> <td>3.85</td> <td>.708</td> </tr> <tr> <td>2</td> <td>3.82</td> <td>.767</td> </tr> <tr> <td>3</td> <td>3.93</td> <td>.710</td> </tr> <tr> <td>4</td> <td>3.83</td> <td>.776</td> </tr> <tr> <td>5</td> <td>3.87</td> <td>.713</td> </tr> <tr> <td>6</td> <td>3.75</td> <td>.796</td> </tr> </tbody> </table>				Item	Average	S.D.	1	3.85	.708	2	3.82	.767	3	3.93	.710	4	3.83	.776	5	3.87	.713	6	3.75	.796
Item	Average	S.D.																						
1	3.85	.708																						
2	3.82	.767																						
3	3.93	.710																						
4	3.83	.776																						
5	3.87	.713																						
6	3.75	.796																						
11) การวางแผนการดำเนินงานผ่านโครงการสอดคล้องกับนโยบายของกรมพัฒนาสังคมและสวัสดิการ	3.85	.708	มาก																					
12) การดำเนินงานโครงการเป็นไปตามแผนฯ ที่กำหนด	3.82	.767	มาก																					
13) กรมพัฒนาสังคมและสวัสดิการมีการกำกับ ติดตามการดำเนินการตามโครงการ	3.93	.710	มาก																					
14) กรมพัฒนาสังคมและสวัสดิการ มีการนิเทศ ติดตาม กำกับ การดำเนินงานโครงการฯ ให้เป็นไปตามขั้นตอนที่กำหนดในแต่ละไตรมาส	3.83	.776	มาก																					
15) กรมพัฒนาสังคมและสวัสดิการ มีการรายงานผลการดำเนินงานโครงการฯ เป็นไปตามแต่ละไตรมาส	3.87	.713	มาก																					
16) กรมพัฒนาสังคมและสวัสดิการมีการวิเคราะห์ผลเพื่อปรับปรุงการดำเนินงานให้เป็นไปตามแผนฯ	3.75	.796	มาก																					
ค่าเฉลี่ยรวม	3.84	.670	มาก																					

การประเมินผลผลิต (Product Evaluation : P) ประเด็น 21) ภาคิเครือข่ายเข้าร่วมการจัดสวัสดิการสังคมและพัฒนาสังคมเพิ่มขึ้นอย่างต่อเนื่อง มีค่าเฉลี่ยสูงสุด คือ 3.91 ส่วนประเด็น 24) ผลลัพธ์ที่เกิดขึ้นเกินความคาดหมาย มีค่าเฉลี่ยต่ำสุด คือ 3.68 โดยทั้งสองประเด็นอยู่ในระดับมาก (ตารางที่ 5)

ตารางที่ 5 การประเมินผลผลิต (Product Evaluation : P)

ค่าเฉลี่ยผลสัมฤทธิ์การดำเนินงาน			
ประเด็น	$\bar{x}$ (เต็ม 5)	S.D.	แปลผล
<b>การประเมินผลผลิต (Product Evaluation : P)</b>			
17) โครงการสำคัญของกรมพัฒนาสังคมและสวัสดิการที่ดำเนินการทำให้เกิดข้อเสนอเชิงนโยบายการจัดสวัสดิการและการพัฒนาสังคม	3.81	.710	มาก
18) โครงการสำคัญของกรมพัฒนาสังคมและสวัสดิการที่ดำเนินการนำไปสู่นโยบายด้านการจัดสวัสดิการและพัฒนาสังคมได้นำไปสู่การปฏิบัติ	3.86	.711	มาก
19) กลุ่มเป้าหมายที่ได้รับการพัฒนามีคุณภาพชีวิตที่ดีขึ้น	3.81	.755	มาก
20) กลุ่มเป้าหมายได้รับการเสริมสร้างขีดความสามารถ	3.78	.783	มาก
21) ภาคิเครือข่ายเข้าร่วมการจัดสวัสดิการสังคมและพัฒนาสังคมเพิ่มขึ้นอย่างต่อเนื่อง	3.91	.749	มาก
22) บุคลากรที่ได้รับการพัฒนาสามารถนำความรู้ไปใช้ในการพัฒนางานเชิงบูรณาการ	3.85	.767	มาก
23) เกิดนวัตกรรมด้านพัฒนาสังคมและสวัสดิการที่นำไปใช้ประโยชน์	3.69	.826	มาก
24) ผลลัพธ์ที่เกิดขึ้นเกินความคาดหมาย	3.68	.821	มาก
25) ความคุ้มค่าของงบประมาณรัฐ	3.81	.801	มาก
ค่าเฉลี่ยรวม	3.80	.686	มาก

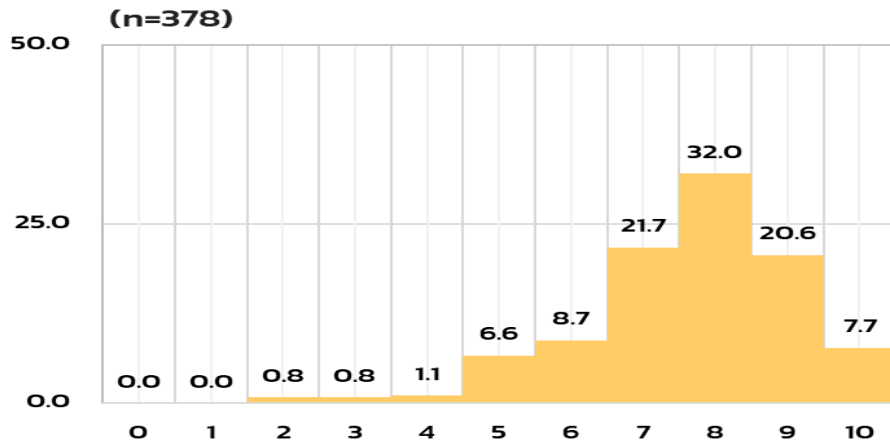
### ความพึงพอใจต่อโครงการสำคัญของกรมพัฒนาสังคมและสวัสดิการ

ความพึงพอใจต่อโครงการสำคัญของกรมพัฒนาสังคมและสวัสดิการ มีค่าเฉลี่ยรวม 3.86 ประเด็น 6) ทำให้ทุกภาคส่วนมีส่วนร่วมในการส่งเสริมและจัดสวัสดิการสังคมและพัฒนาสังคม มีค่าเฉลี่ยสูงสุด คือ 3.94 ส่วนประเด็น 7) ทำให้เป็นองค์กรทันสมัย มีค่าเฉลี่ยต่ำสุด คือ 3.73 (ตารางที่ 6)

ตารางที่ 6 ความพึงพอใจต่อโครงการสำคัญของกรมพัฒนาสังคมและสวัสดิการ

ค่าเฉลี่ยความพึงพอใจต่อโครงการสำคัญของกรมพัฒนาสังคมและสวัสดิการ					
ประเด็น	$\bar{x}$ (เต็ม 5)	S.D.	แปลผล		
<b>ความพึงพอใจต่อโครงการสำคัญของกรมพัฒนาสังคมและสวัสดิการ</b>					
	1.00	2.00	3.00	4.00	5.00
1) มีความสอดคล้องกับสถานการณ์ปัญหาสังคมในปัจจุบัน					3.88
2) มีความสอดคล้องกับทิศทางการพัฒนาประเทศ					3.91
3) มีความสอดคล้องกับทิศทางการพัฒนาของโลก					3.79
4) ทำให้กลุ่มเป้าหมายเข้าถึงสวัสดิการพื้นฐาน พัฒนาสู่การพึ่งพาตนเอง และมีคุณภาพชีวิตที่ดีขึ้น					3.92
5) ช่วยเพิ่มประสิทธิภาพระบบสวัสดิการสังคมและการพัฒนาสังคม					3.92
6) ทำให้ทุกภาคส่วนมีส่วนร่วมในการส่งเสริมและจัดสวัสดิการสังคมและพัฒนาสังคม					3.94
7) ทำให้เป็นองค์กรทันสมัย					3.73
8) ทำให้เกิดระบบเทคโนโลยีสารสนเทศและการสื่อสารที่พร้อมสนับสนุนงานเชิงนโยบาย การจัดการ และการบริการ					3.79
1) มีความสอดคล้องกับสถานการณ์ปัญหาสังคมในปัจจุบัน	3.88	.723	มาก		
2) มีความสอดคล้องกับทิศทางการพัฒนาประเทศ	3.91	.685	มาก		
3) มีความสอดคล้องกับทิศทางการพัฒนาของโลก	3.79	.741	มาก		
4) ทำให้กลุ่มเป้าหมายเข้าถึงสวัสดิการพื้นฐาน พัฒนาสู่การพึ่งพาตนเอง และมีคุณภาพชีวิตที่ดีขึ้น	3.92	.715	มาก		
5) ช่วยเพิ่มประสิทธิภาพระบบสวัสดิการสังคมและการพัฒนาสังคม	3.92	.684	มาก		
6) ทำให้ทุกภาคส่วนมีส่วนร่วมในการส่งเสริมและจัดสวัสดิการสังคมและพัฒนาสังคม	3.94	.729	มาก		
7) ทำให้เป็นองค์กรทันสมัย	3.73	.753	มาก		
8) ทำให้เกิดระบบเทคโนโลยีสารสนเทศและการสื่อสารที่พร้อมสนับสนุนงานเชิงนโยบาย การจัดการ และการบริการ	3.79	.746	มาก		
ค่าเฉลี่ยรวม	3.86	.648	มาก		

เมื่อพิจารณาการดำเนินงานตามโครงการสำคัญของกรมพัฒนาสังคมและสวัสดิการ ว่าบรรลุผลสำเร็จมากน้อยเพียงใด โดยให้คะแนน 0 – 10 พบว่า ค่าเฉลี่ยของคะแนน คือ 7.64 (ภาพที่ 1)

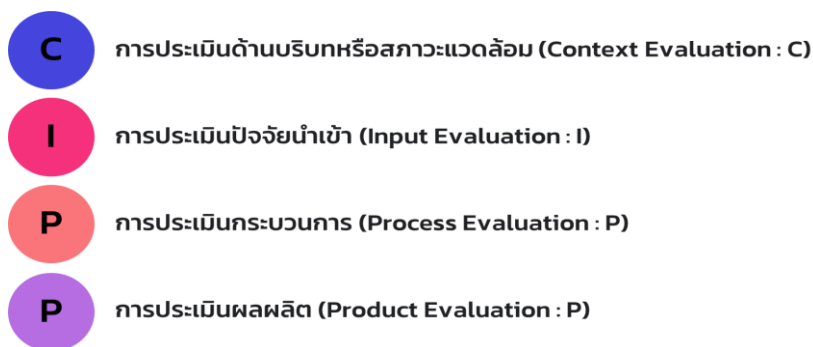


ภาพที่ 1 ประเมินระดับการบรรลุผลสำเร็จ

อาจต้องบูรณาการการขับเคลื่อนงานร่วมกับภาคีที่เกี่ยวข้อง เพื่อสนับสนุนการจัดสวัสดิการให้กับกลุ่มเป้าหมายได้อย่างครอบคลุม และติดตามความก้าวหน้าอย่างต่อเนื่อง

### สรุปผลการประเมินภาพรวมโครงการสำคัญของกรมพัฒนาสังคมและสวัสดิการ

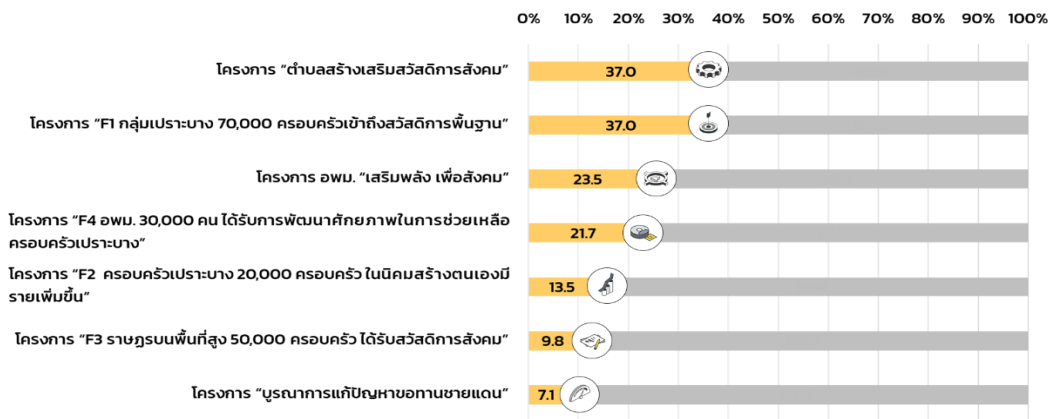
ประเด็นการประเมินครอบคลุมการประเมินด้านบริบทหรือสภาวะแวดล้อม (Context Evaluation : C) การประเมินปัจจัยนำเข้า (Input Evaluation : I) การประเมินกระบวนการ (Process Evaluation : P) และการประเมินผลผลิต (Product Evaluation : P) รวมถึงความพึงพอใจจากการดำเนินงานตามโครงการสำคัญของกรมพัฒนาสังคมและสวัสดิการ และการบรรลุผลสำเร็จ (ภาพที่ 2)



ภาพที่ 2 ประเด็นการประเมิน CIPP

การประเมินในครั้งนี้ มีผู้ประเมินจำนวนทั้งหมด 378 คน เป็นชาย 116 คน (ร้อยละ 30.7) และเป็นหญิง 262 คน (ร้อยละ 69.3) มีอายุระหว่าง 30-39 ปี และ 40-49 ปี เท่ากัน 127 คน (ร้อยละ 33.6) อายุเฉลี่ย 41 ปี ส่วนใหญ่มีระดับการศึกษาสูงสุดในระดับปริญญาตรี และเป็นผู้รับผิดชอบโครงการ 220 คน (ร้อยละ 58.2)

เมื่อเปรียบเทียบข้อมูลจากผู้ประเมินในแต่ละโครงการ พบว่า โครงการ “ตำบลสร้างเสริมสวัสดิการสังคม” และโครงการ “F1 กลุ่มเปราะบาง 70,000 ครอบครัวเข้าถึงสวัสดิการพื้นฐาน” เทียบกับจำนวนผู้ประเมินทั้งหมด มีผู้ประเมินซึ่งเกี่ยวข้องกับโครงการ 140 คน (ร้อยละ 37.0) รองลงมา คือ โครงการ อพม. “เสริมพลัง เพื่อสังคม” 89 คน (ร้อยละ 23.5) (ภาพที่ 3)



ภาพที่ 3 สัดส่วนของผู้ประเมินจำแนกตามโครงการ

### ผลการขับเคลื่อนโครงการสำคัญของกรมพัฒนาสังคมและสวัสดิการ

ผลการโครงการสำคัญในภาพรวมและในแต่ละโครงการ สรุปได้ดังภาพนี้ (ภาพที่ 4)

โครงการ	จำนวน (n)	C	I	P	P	ค่าเฉลี่ยรวม
ภาพรวมโครงการทั้งหมด	378	3.90	3.50	3.84	3.80	3.75
โครงการ อพม. “เสริมพลัง เพื่อสังคม”	89	3.94	3.61	3.90	3.87	3.82
โครงการ “ตำบลสร้างเสริมสวัสดิการสังคม”	140	3.98	3.62	3.91	3.87	3.84
โครงการ “บูรณาการแก้ปัญหาอบาทานชายแดน”	27	3.94	3.56	3.72	3.93	3.79
โครงการ “F1 กลุ่มเปราะบาง 70,000 ครอบครัวเข้าถึงสวัสดิการพื้นฐาน”	140	3.75	3.38	3.71	3.65	3.61
โครงการ “F2 ครอบครัวเปราะบาง 20,000 ครอบครัว ใ้มีค้มสร้างตนเองมีรายเพิ่มขึ้น”	51	3.98	3.48	3.99	3.89	3.83
โครงการ “F3 ราษฎรบนพื้นที่สูง 50,000 ครอบครัว ได้รับสวัสดิการสังคม”	37	3.92	3.28	3.70	3.72	3.64
โครงการ “F4 อพม. 30,000 คน ได้รับการพัฒนาศักยภาพในการช่วยเหลือครอบครัวเปราะบาง”	82	3.84	3.40	3.69	3.80	3.69

ภาพที่ 4 สรุปผลการขับเคลื่อนโครงการสำคัญของกรมพัฒนาสังคมและสวัสดิการ

## 1) ในภาพรวมโครงการทั้งหมด

การประเมินด้านบริบทหรือสถานะแวดล้อม (Context Evaluation : C) มีค่าเฉลี่ยสูงสุด 3.90 ประเด็นที่มีค่าเฉลี่ยสูงสุด คือ การประสานงานในด้านต่าง ๆ ทำให้เกิดความร่วมมือ การดำเนินงานโครงการการประเมินปัจจัยนำเข้า (Input Evaluation : I) มีค่าเฉลี่ยต่ำสุด 3.50 ประเด็นที่มีค่าเฉลี่ยต่ำสุด คือ งบประมาณดำเนินการของแผนงานมีความเหมาะสมและเพียงพอ และ วัสดุ อุปกรณ์ เครื่องมือ เทคโนโลยีสารสนเทศของโครงการมีความเหมาะสมและเพียงพอ การประเมินกระบวนการ (Process Evaluation : P) มีค่าเฉลี่ย 3.84 ประเด็นที่มีค่าเฉลี่ยสูงสุด คือ กรมพัฒนาสังคมและสวัสดิการมีการกำกับ ติดตามการดำเนินการตามโครงการ การประเมินผลผลิต (Product Evaluation : P) มีค่าเฉลี่ย 3.80 ประเด็นที่มีค่าเฉลี่ยสูงสุด คือ ภาคีเครือข่ายเข้าร่วมการจัดสวัสดิการสังคมและพัฒนาสังคมเพิ่มขึ้นอย่างต่อเนื่อง

## 2) โครงการ อพม. “เสริมพลัง เพื่อสังคม”

การประเมินด้านบริบทหรือสถานะแวดล้อม (Context Evaluation : C) มีค่าเฉลี่ยสูงสุด 3.94 ประเด็นที่มีค่าเฉลี่ยสูงสุด คือ การประสานงานในด้านต่าง ๆ ทำให้เกิดความร่วมมือ การดำเนินงานโครงการ การประเมินปัจจัยนำเข้า (Input Evaluation : I) มีค่าเฉลี่ยต่ำสุด 3.61 ประเด็นที่มีค่าเฉลี่ยต่ำสุด คือ งบประมาณดำเนินการของแผนงานมีความเหมาะสมและเพียงพอ และ วัสดุ อุปกรณ์ เครื่องมือ เทคโนโลยีสารสนเทศของโครงการมีความเหมาะสมและเพียงพอ การประเมินกระบวนการ (Process Evaluation : P) มีค่าเฉลี่ย 3.90 ประเด็นที่มีค่าเฉลี่ยสูงสุด คือ กรมพัฒนาสังคมและสวัสดิการมีการกำกับ ติดตามการดำเนินการตามโครงการ การประเมินผลผลิต (Product Evaluation : P) มีค่าเฉลี่ย 3.87 ประเด็นที่มีค่าเฉลี่ยสูงสุด คือ ภาคีเครือข่ายเข้าร่วมการจัดสวัสดิการสังคมและพัฒนาสังคมเพิ่มขึ้นอย่างต่อเนื่อง

จากการดำเนินงานโครงการ อพม. “เสริมพลัง เพื่อสังคม” ที่ผ่านมา พบว่า มีปัจจัยความสำเร็จในการดำเนินงาน คือ การพัฒนา อพม. เน้นการพัฒนาที่สอดคล้องกับสถานการณ์พื้นที่ ดังนั้น อพม. จึงถือเป็น ผู้ที่มีความเข้าใจและรู้สถานการณ์จริงที่เกิดขึ้นในชุมชน ตลอดจนสามารถดำเนินการให้ความช่วยเหลือและประสานขอรับบริการกับภาคีเครือข่ายเชิงพื้นที่ได้อย่างรวดเร็ว ซึ่งการพัฒนา อพม. แต่ละพื้นที่พบว่า มีหลักสูตรและแนวทางการพัฒนาเป็นของตนเอง ที่ให้ความสำคัญกับบริบทเชิงพื้นที่เป็นฐานการพัฒนา อพม. ซึ่งในส่วนการขับเคลื่อนงาน อพม. ที่ผ่านมามีการวางแผนเป็นลำดับขั้นตอน จึงทำให้สามารถพัฒนาศักยภาพ อพม. ได้อย่างมีประสิทธิภาพ อีกทั้งยังพบว่า มีปัญหาอุปสรรคและข้อจำกัดจากการดำเนินงาน คือ การที่กลุ่มอาสาสมัครที่เป็น อพม. ยังเป็นกลุ่มอาสาสมัคร กลุ่มผู้นำ หรือแกนนำเดิม ๆ ของชุมชน ทั้งยังพบว่า ส่วนใหญ่เป็นผู้สูงอายุ และสวมหมวกหลายใบ ยังไม่สามารถขยายไปยังกลุ่มเป้าหมายอื่น เช่น กลุ่มเด็กและเยาวชน กลุ่มที่ไม่เคยเป็นแกนนำชุมชนมาก่อน หรือกลุ่มเฉพาะที่ควรจะมาเป็น อพม. ได้มากนัก ซึ่งในการพัฒนา อพม. ยังไม่มีแผนการพัฒนาที่เป็นรูปธรรม ดังนั้นจึงควรจะมีแผนการพัฒนา อพม. ที่เป็นขั้นพัฒนาที่มีความต่อเนื่อง สำคัญจะต้องกำหนดเป็นนโยบายและแผนงานการพัฒนาศักยภาพ อพม. โดยเฉพาะ และ อพม.

เป็นกลุ่มจิตอาสาที่ไม่มีค่าตอบแทนและสวัสดิการที่ชัดเจน ซึ่งการปฏิบัติงานของ อพม. มีค่าใช้จ่ายในการดำเนินการ บางกิจกรรมหรือบางกระบวนการให้ความช่วยเหลือจำเป็นต้องมีงบประมาณ ในการสนับสนุนที่ชัดเจน เช่น การจัดสวัสดิการสำหรับ อพม.” ควรจะมีลักษณะสนับสนุนคุณภาพชีวิตที่ดี ร่วมด้วย เช่น ค่าตอบแทน ค่ารักษาพยาบาล ฯลฯ อีกทั้ง อพม. รุ่นใหม่ ยังไม่สามารถที่จะปฏิบัติงานหรือ ให้ความช่วยเหลือผู้ประสบปัญหาทางสังคมได้จริง เนื่องจากจำนวนที่กำหนดเป็นเป้าหมายมีจำนวนมาก ดังนั้น การพัฒนา อพม. เพื่อให้มีทักษะในการปฏิบัติงาน จำเป็นอาศัยการพัฒนาอย่างต่อเนื่อง และการปฏิบัติงานจริง ดังนั้นแล้ว ควรจะมีระบบหรือมีกลไกในการสนับสนุนการพัฒนา อพม. ที่เป็นรูปธรรม นอกจากนี้ ยังมีข้อมูลในส่วนของประเด็นข้อเสนอแนะในการดำเนินโครงการ อพม. “เสริมพลัง เพื่อสังคม” ได้แก่ 1) ควรมี การพัฒนาศักยภาพ อพม. ด้านทักษะและการใช้เครื่องมือในการให้ความช่วยเหลือ และการพัฒนา ผู้ประสบปัญหาทางสังคมอย่างต่อเนื่อง โดยเฉพาะการให้ความช่วยเหลือ หนุนเสริมให้ผู้ประสบปัญหาสามารถพึ่งตนเองได้ และดำรงชีวิตอยู่ในครอบครัว ชุมชนได้อย่างเป็นสุข 2) ควรสนับสนุนสวัสดิการสำหรับ อพม. ให้เป็นรูปธรรม โดยเฉพาะค่าตอบแทนและสิทธิสวัสดิการที่สนับสนุนการพัฒนาคุณภาพชีวิตของ อพม. เพื่อสร้างขวัญกำลังใจแก่อาสาสมัครที่ปฏิบัติงาน 3) ควรมีการขยายกลุ่มเป้าหมาย อพม. ใหม่ ให้มีความหลากหลาย เช่น กลุ่มเด็กและเยาวชน กลุ่มคนพิการ กลุ่มผู้สูงอายุ ควบคู่กับการพัฒนา อพม. ให้มีความเชี่ยวชาญและทักษะเฉพาะในการทำงานกับกลุ่มเปราะบางทางสังคม หรือผู้ประสบปัญหาทางสังคม เช่น อพม. เชี่ยวชาญด้านผู้สูงอายุ อพม. เชี่ยวชาญด้านการคุ้มครองเด็กและเยาวชน อพม. เชี่ยวชาญ ด้านการให้ความช่วยเหลือและคุ้มครองผู้ประสบปัญหาความรุนแรงในครอบครัว ความรุนแรงต่อผู้หญิง อพม. เชี่ยวชาญด้านการพัฒนาคุณภาพชีวิตคนพิการ เป็นต้น ทั้งนี้ เพื่อให้ อพม. สามารถให้ความช่วยเหลือ พัฒนา ป้องกัน-เฝ้าระวัง ส่งเสริม-พัฒนา และคุ้มครองสวัสดิภาพบนฐานชุมชนได้ 4) ในการกำหนดสัดส่วน อพม. ควรคำนึงถึงขนาดเชิงพื้นที่ เนื่องจากแต่ละจังหวัดมีลักษณะชุมชน จำนวนประชากรที่มีความแตกต่างกัน ฉะนั้น การขยายจำนวน อพม. โดยมีการกำหนดโดยพิจารณาขนาด ลักษณะชุมชน และจำนวนประชากรร่วมด้วย 5) ควรมีการจัดเวทีพบปะ ถอดบทเรียน แลกเปลี่ยนเรียนรู้การปฏิบัติงานของ อพม. ในระดับต่างๆ อย่างต่อเนื่อง โดยจัดให้มีเวทีพบปะทั้งในระดับพื้นที่ กรม กระทรวง ทั้งนี้เพื่อให้เกิดการเสริมพลังอำนาจ อพม. และเชื่อมโยงภาคีเครือข่ายปฏิบัติงาน 6) ควรจัดให้มีการถอดบทเรียนการขับเคลื่อนงานของ อพม. ที่เป็นรูปธรรม เพื่อเป็น Best Practice ในการขับเคลื่อนงาน อพม. เสริมพลังเพื่อการสร้างการเปลี่ยนแปลงทางสังคม โดยเฉพาะการจัดให้มีการถอดบทเรียนการพัฒนาศักยภาพ อพม. สำหรับพื้นที่ที่ปฏิบัติการขยายผลทั้งในส่วนของขยายจำนวน อพม. ระบบการปฏิบัติงานของ อพม. ที่มีประสิทธิภาพในการให้ความช่วยเหลือ คุ้มครอง และเสริมสร้างคุณภาพชีวิตผู้ประสบปัญหาทางสังคม นำไปสู่การพัฒนาหลักสูตร หรือคู่มือการพัฒนาศักยภาพ อพม. ตามบริบทพื้นที่ เน้นให้พื้นที่ หรือ แกนนำ อพม. ถ่ายทอดและพัฒนา อพม. ด้วยกันเอง และ 7) แต่ทั้งนี้ก็มีข้อคิดเห็นร่วมกันว่า

“สามารถขยาย เชิงปริมาณได้ แต่จะต้องมีการพัฒนาศักยภาพ อพม. ถือเป็นประเด็นหลักสำคัญของการกำหนดแผนพัฒนาต่อไป”

อย่างไรก็ตาม จากการดำเนินโครงการสามารถสรุปบทเรียนสำคัญที่จำเป็นได้ใน 4 ประเด็น คือ

- 1) สิ่งที่ต้องทำก่อนการดำเนินโครงการ ได้แก่ การสร้างการรับรู้และการสร้างความเข้าใจกับคณะทำงาน ทั้งในส่วนของกองกิจการอาสาสมัครและภาคประชาสังคมและเจ้าหน้าที่สำนักงานพัฒนาสังคมและความมั่นคงของมนุษย์ การสร้างการรับรู้และสร้างความเข้าใจกับกลุ่มเป้าหมายที่จะมาดำเนินงาน อพม. การเตรียมข้อมูลของกลุ่มเป้าหมายเพื่อทำความเข้าใจ และกระบวนการวางแผนยังมีระบบ
- 2) กิจกรรมสำคัญในโครงการ ได้แก่ การอบรมให้ความรู้กับ อพม. ใหม่ ในเรื่องของบทบาทของ อพม. และภารกิจหลัก ของกระทรวงฯ ทั้งในเรื่องของการชี้เป้าเฝ้าระวัง การจัดทำแผนชุมชน การบันทึกข้อมูลของเคส เป็นต้น การพัฒนาทักษะ 5 ด้าน ได้แก่ ทักษะการสื่อสาร การพูดคุย การสอบถาม ตลอดจนการสำรวจ ทักษะ การบริหารจัดการ ทักษะการแก้ไขปัญหาเบื้องต้น ทักษะการคิดวิเคราะห์ และทักษะการคิดอย่างเป็นระบบการสร้างความรู้และความเข้าใจเกี่ยวกับ 4 กระบวนการในการเป็น Para Social Worker ได้แก่ กระบวนการเรกรับ กระบวนการประเมิน กระบวนการวางแผนและให้การช่วยเหลือ และกระบวนการกำกับติดตาม
- 3) สิ่งที่ต้องทำระหว่างดำเนินโครงการ ได้แก่ การแลกเปลี่ยนเรียนรู้ตลอดจนการพูดคุยและประสานงาน กับคณะทำงานอย่างสม่ำเสมอ การทบทวนข้อมูลในการดำเนินโครงการเพื่อให้เกิดข้อผิดพลาดน้อยที่สุด การพัฒนาศักยภาพและทบทวนองค์ความรู้ให้กับผู้ปฏิบัติงาน และการทำงานเป็นทีม และ
- 4) สิ่งที่ต้องทำหลังจากเสร็จสิ้นโครงการ ได้แก่ การประเมินรูปแบบของการทำงาน การรายงานผลการดำเนินงาน และการถอดบทเรียนเกี่ยวกับกระบวนการทำงานทั้งก่อนระหว่างและหลังการดำเนินงาน

### 3) โครงการ “ตำบลสร้างเสริมสวัสดิการสังคม”

การประเมินด้านบริบทหรือสถานะแวดล้อม (Context Evaluation : C) มีค่าเฉลี่ยสูงสุด 3.98 ประเด็นที่มีค่าเฉลี่ยสูงสุด คือ การประสานงานในด้านต่าง ๆ ทำให้เกิดความร่วมมือ การดำเนินงานโครงการ การประเมินปัจจัยนำเข้า (Input Evaluation : I) มีค่าเฉลี่ยต่ำสุด 3.62 ประเด็นที่มีค่าเฉลี่ยต่ำสุด คือ งบประมาณดำเนินการของแผนงานมีความเหมาะสมและเพียงพอ และ วัสดุ อุปกรณ์ เครื่องมือ เทคโนโลยีสารสนเทศของโครงการมีความเหมาะสมและเพียงพอ การประเมินกระบวนการ (Process Evaluation : P) มีค่าเฉลี่ย 3.91 ประเด็นที่มีค่าเฉลี่ยสูงสุด คือ กรมพัฒนาสังคมและสวัสดิการมีการกำกับ ติดตาม การดำเนินการตามโครงการ การประเมินผลผลิต (Product Evaluation : P) มีค่าเฉลี่ย 3.87 ประเด็นที่มีค่าเฉลี่ยสูงสุด คือ โครงการสำคัญของกรมพัฒนาสังคมและสวัสดิการที่ดำเนินการ นำไปสู่นโยบาย ด้านการจัดสวัสดิการและพัฒนาสังคมได้นำไปสู่การปฏิบัติ และบุคลากรที่ได้รับการพัฒนาสามารถนำความรู้ไปใช้ในการพัฒนางานเชิงบูรณาการ



จากการดำเนินโครงการ พบว่า การจัดเวทีจุดประกายเพื่อถ่ายทอดแนวคิดการดำเนินโครงการฯ การจัดเวทีอบรมเชิงปฏิบัติการเติมความหวัง สร้างพลังใจ พร้อมทั้งกำหนดแผนพัฒนาคุณภาพชีวิตกับกลุ่มเป้าหมาย รวมถึงการจัดเวทีเพื่อทบทวนถอดบทเรียนนั้น ล้วนแล้วแต่เป็นกิจกรรมที่สำคัญในการดำเนินโครงการให้ประสบความสำเร็จ เนื่องจากก่อให้เกิดความร่วมมือจากภาคีเครือข่าย และภาคประชาชนให้เข้ามามีส่วนร่วมในการจัดสวัสดิการสังคมจนสามารถร่วมกันดำเนินงานเพื่อให้เกิดการขับเคลื่อนโครงการอย่างเป็นระบบ ตั้งแต่การสำรวจคัดเลือกพื้นที่ดำเนินโครงการตำบลสร้างเสริมสวัสดิการสังคม การคัดเลือกกลุ่มเป้าหมายด้วยวิธีการที่โปร่งใสและเป็นธรรม การดำเนินงานให้ความช่วยเหลือตามสภาพปัญหาในรูปแบบสหวิชาชีพ การประชุมติดตามผลการดำเนินโครงการฯ เป็นระยะ และการถอดบทเรียนร่วมกัน

และจากการดำเนินงานโครงการ “ตำบลสร้างเสริมสวัสดิการสังคม” ที่ผ่านมา ยังพบว่า มีปัจจัยความสำเร็จในการดำเนินงาน คือ ความเข้มแข็งของเครือข่าย อพม. ที่สามารถประสานงานในระดับต่าง ๆ ในชุมชนได้ นับตั้งแต่ ประชาชน ผู้นำชุมชน หน่วยงานภาครัฐในพื้นที่ โดย อพม. ที่ขับเคลื่อนตำบลสร้างเสริมสวัสดิการสังคม เปรียบเสมือนผู้แทนของ ศคพ. มีกระบวนการของการขับเคลื่อนโครงการ อย่างเป็นระบบ นับตั้งแต่การจัดเวทีจุดประกายความคิด การอบรมสร้างนวัตกรรมทางสังคม การจัดกิจกรรมสร้างโอกาสและเวทีถอดบทเรียน ช่วยให้เกิดการเรียนรู้แก่นวัตกรรมทางสังคม ให้มีแผนการดำเนินงานที่ชัดเจน จนสามารถดำเนินงานได้อย่างเป็นรูปธรรม นอกจากนั้น อพม. ของตำบลสร้างเสริมสวัสดิการสังคม ส่วนใหญ่เป็น อพม. เชี่ยวชาญด้านผู้สูงอายุ อพม. เชี่ยวชาญด้านการพัฒนาคุณภาพชีวิตคนพิการที่มีศักยภาพและมีประสบการณ์การดำเนินงานมากกว่า 1 ปี และทางองค์กรปกครองส่วนท้องถิ่นของตำบลสร้างเสริมสวัสดิการสังคม เป็น อปท. ที่เข้าใจงานสวัสดิการสังคม ผู้บริหารท้องถิ่นส่งเสริมการดำเนินงานด้านสวัสดิการสังคมในพื้นที่ มีวิสัยทัศน์มุ่งพัฒนาคุณภาพชีวิตของประชาชน ส่งผลให้การประสานงาน การจัดกิจกรรมต่าง ๆ ได้รับการอำนวยความสะดวกด้านสถานที่ วัสดุอุปกรณ์ โดยเฉพาะอย่างยิ่งสนับสนุน ให้บุคลากรเข้าร่วมขับเคลื่อนโครงการ อีกทั้งยังพบว่า มีปัญหาอุปสรรคและข้อจำกัดจากการดำเนินงาน ได้แก่ ด้านงบประมาณ เนื่องจากหน่วยงานบูรณาการความร่วมมือไม่ได้มีการบูรณาการงบดำเนินงาน ทำให้มีข้อจำกัดในการจัดกิจกรรมฝึกอาชีพ เนื่องจากศูนย์คุ้มครองคนไร้ที่พึ่งจังหวัดไม่ได้มีงบประมาณเพื่อดำเนินโครงการฝึกอาชีพแก่กลุ่มเป้าหมายโดยตรง และพื้นที่ตำบลเป้าหมายอยู่ในพื้นที่ทุรกันดาร ใช้เวลากว่า 2 วันในการเดินทาง ส่งผลให้การดำเนินงานล่าช้า นอกจากนั้น พื้นที่มีการแพร่ระบาดของยาเสพติดมีผู้ป่วยจิตเวช ส่งผลให้การดำเนินงานใช้ห้วงระยะเวลาที่ยาวนานเพื่อให้การดูแลอย่างต่อเนื่อง ซึ่งการเลือกตั้งท้องถิ่นส่งผลต่อการดำเนินงานของศูนย์คุ้มครองคนไร้ที่พึ่งจังหวัด เนื่องจากมีการเปลี่ยนแปลงผู้บริหารมักทำให้เกิดข้อจำกัดในการประสานงานในการจัดกิจกรรมต่าง ๆ ในพื้นที่ด้วย และในส่วนของสถานการณ์การแพร่ระบาดของโควิด-19 ส่งผลให้พื้นที่ประสบปัญหาในการลงชุมชนเพื่อจัดเวทีต่าง ๆ ตามแผนของโครงการ ส่งผลให้เกิดความล่าช้าไม่ตรงตามแผนที่วางไว้

นอกจากนี้ ยังมีข้อมูลในส่วนของประเด็นข้อเสนอแนะในการดำเนินโครงการ ได้แก่ 1) จากข้อจำกัดเรื่องความพร้อมในการเข้าร่วมกิจกรรมของกลุ่มเป้าหมาย จึงอาจมีการดำเนินกิจกรรมด้านเศรษฐกิจพอเพียงเพิ่มเติมเข้าไปในโครงการกิจกรรม โดยเน้นการจัดกิจกรรมในครัวเรือนเป็นหลัก ซึ่งจะเป็นการส่งเสริมให้ประชาชนกลุ่มเป้าหมายได้เรียนรู้จากการปฏิบัติจริง 2) ควรดำเนินโครงการตำบลสร้างเสริมสวัสดิการสังคมอย่างต่อเนื่อง เพื่อให้เห็นผลของการเปลี่ยนแปลงที่เกิดขึ้นกับกลุ่มเป้าหมายอย่างเป็นรูปธรรม 3) ควรส่งเสริมให้เกิดความต่อเนื่องของหลักสูตรนวัตกรทางสังคม โดยเฉพาะอย่างยิ่งในกลุ่มเยาวชนที่สามารถสร้างสรรค์และออกแบบกิจกรรมได้ เพื่อส่งเสริมให้เยาวชนตระหนักถึงการช่วยเหลือกลุ่มเปราะบาง การสำนึกรักบ้านเกิดและหลักสูตรนวัตกรทางสังคม ตลอดจนเพื่อเป็นการดึงความร่วมมือจากเยาวชนให้เข้ามามีส่วนร่วมในกิจกรรมโครงการ และ 4) ควรสนับสนุนงบประมาณให้แก่ตำบลต้นแบบ ในการสร้างความเข้มแข็งของตำบลสร้างเสริมสวัสดิการสังคม ให้เป็นแหล่งเรียนรู้ของชุมชน และเป็นพื้นที่รูปธรรมต้นแบบเพื่อถ่ายทอด ไปยังพื้นที่อื่น ๆ

#### 4) โครงการ “บูรณาการแก้ปัญหาขอทานชายแดน”

การประเมินด้านบริบทหรือสภาวะแวดล้อม (Context Evaluation : C) มีค่าเฉลี่ยสูงสุด 3.94 ประเด็นที่มีค่าเฉลี่ยสูงสุด คือ การประสานงานในด้านต่าง ๆ ทำให้เกิดความร่วมมือ การดำเนินงานโครงการประเมินปัจจัยนำเข้า (Input Evaluation : I) มีค่าเฉลี่ยต่ำสุด 3.56 ประเด็นที่มีค่าเฉลี่ยต่ำสุด คือ จำนวนบุคลากรที่ร่วมดำเนินงานตามแผนงานมีความเหมาะสมและเพียงพอ และงบประมาณดำเนินการของแผนงานมีความเหมาะสมและเพียงพอ การประเมินกระบวนการ (Process Evaluation : P) มีค่าเฉลี่ย 3.72 ประเด็นที่มีค่าเฉลี่ยสูงสุด คือ การวางแผนการดำเนินงานผ่านโครงการสอดคล้องกับนโยบายของกรมพัฒนาสังคมและสวัสดิการ การประเมินผลผลิต (Product Evaluation : P) มีค่าเฉลี่ย 3.93 ประเด็นที่มีค่าเฉลี่ยสูงสุด คือ ภาศิเครือข่ายเข้าร่วมการจัดสวัสดิการสังคมและพัฒนาสังคมเพิ่มขึ้นอย่างต่อเนื่อง

จากการดำเนินงานโครงการ “บูรณาการแก้ปัญหาขอทานชายแดน” ที่ผ่านมา พบว่ามีปัจจัยความสำเร็จในการดำเนินงาน คือ องค์กรประกอบคณะทำงานขับเคลื่อนและติดตามการดำเนินงานพัฒนาความร่วมมือแก้ไขการขอทานเขตชายแดน และคำสั่งแต่งตั้งผู้กำกับและคณะทำงานขับเคลื่อนโครงการสำคัญของกรมพัฒนาสังคมและสวัสดิการที่มีความชัดเจน ประกอบกับมีแผนปฏิบัติการที่ชัดเจน จึงเป็นผลให้สามารถขับเคลื่อนงานได้ตรงตามเป้าหมาย นอกจากนี้ ยังได้รับการสนับสนุนจากภาศิเครือข่าย ได้แก่ ความร่วมมือจากสำนักงานตรวจคนเข้าเมือง จึงได้มีการจัดทำฐานข้อมูลผู้ลักลอบเข้าเมืองผิดกฎหมาย ทำให้กรมพัฒนาสังคมและสวัสดิการมีข้อมูลในการวิเคราะห์ได้ดีขึ้น รวมไปถึงความร่วมมือจากองค์การระหว่างประเทศ ได้แก่ องค์กรเฟรนด์อินเตอร์เนชันแนล และมูลนิธิเอ-ทเวนตีวัน ที่ได้ให้การสนับสนุน การผลักดันและส่งต่อผู้ทำการขอทานกลับสู่ประเทศกัมพูชา นอกจากนี้ โครงการบูรณาการแก้ไขปัญหาขอทานชายแดนยังมีโอกาสในการดำเนินงานให้บรรลุวัตถุประสงค์มากยิ่งขึ้น ได้เนื่องจากได้มีการนำมาตรการและแนวทางที่ยังไม่สามารถดำเนินการได้สำเร็จไปบรรจุไว้ในแผนการขับเคลื่อนการควบคุมขอทาน ฉบับที่ 2 พร้อมทั้ง

ได้มีการกำหนดภารกิจป้องกันขบวนการต่างด้าวเป็นภารกิจที่ทุกจังหวัดจะต้องให้ความร่วมมือ ในการขับเคลื่อนงานด้วย อีกทั้งยังพบว่า มีปัญหาอุปสรรคและข้อจำกัดจากการดำเนินงาน คือ ข้อจำกัดด้านข้อมูลทางวิชาการ เพื่อใช้กำหนดรูปแบบ มาตรการในการคุ้มครองและพัฒนาขบวนการกัมพูชาไม่ให้กลับมาขอทานซ้ำในประเทศไทย รวมไปถึงข้อจำกัดเกี่ยวกับฐานข้อมูล เนื่องจากชาวกัมพูชาไม่ค่อยมีหลักฐาน ระบุตัวตน การดึงข้อมูลมาใช้ในการวิเคราะห์ทำให้การวิเคราะห์ไม่ตรง ประกอบกับภาครัฐยังไม่มีระบบการเชื่อมโยงฐานข้อมูลคนต่างด้าวที่พำนักอยู่ในประเทศไทยที่สามารถแลกเปลี่ยน ติดตาม ตรวจสอบพฤติการณ์ของคนต่างด้าว หรือผู้ที่หลบหนีเข้าเมือง ได้อย่างทันทั่วถึง นอกจากนี้ ยังมีข้อมูลในส่วนของประเด็นข้อเสนอแนะในการดำเนินโครงการ คือ กรมพัฒนาสังคมและสวัสดิการควรให้ความสำคัญ กับการเตรียมความพร้อมในระยะเริ่มต้นโครงการ โดยมีการศึกษาความเป็นไปได้ก่อนการดำเนินโครงการ ตามแผน เพื่อนำผลการศึกษามาเป็นฐานในการกำหนดกิจกรรมโครงการที่จะสามารถดำเนินการได้จริงและสะท้อนความคุ้มค่า ไม่ก่อให้เกิดภาระงบประมาณ ทั้งนี้ เมื่อสิ้นโครงการควรมีการประเมินผลตอบแทนทางสังคม (Social Return on Investment : SROI) เพื่อสะท้อนความคุ้มค่าของการลงทุนทางสังคม ต่อกลุ่มผู้มีส่วนได้เสียโครงการในทุกมิติอย่างครอบคลุม โปร่งใส น่าเชื่อถือ และสามารถตรวจสอบได้ โดยอาจมีการจัดทำข้อมูลเพื่อสะท้อนมูลค่าที่เกิดขึ้นทั้งด้านเศรษฐกิจ สังคม

อย่างไรก็ตาม จากการดำเนินโครงการสามารถสรุปบทเรียนสำคัญที่จำเป็นได้ดังต่อไปนี้ ข้อเสนอ จากการดำเนินงานที่ผ่านมาเกี่ยวกับสิ่งที่ต้องเตรียมการในระยะก่อนดำเนินโครงการเพื่อให้สามารถดำเนินงานได้อย่างมีประสิทธิภาพ ได้แก่ การเตรียมความพร้อมเกี่ยวกับข้อมูลหรือเอกสารทางวิชาการ ซึ่งควรมีการศึกษาหาข้อมูลที่ครอบคลุมการป้องกันและแก้ไขปัญหาผู้ทำการขอทานในทุกมิติ โดยจำเป็นจะต้องจัดกิจกรรมสำคัญในการดำเนินโครงการ ได้แก่ การประชุมเพื่อกำหนดมาตรการ กิจกรรมการประชาสัมพันธ์ และการบูรณาการฐานข้อมูลร่วมกับ ตม. หรือองค์การระหว่างประเทศเพื่อให้มีฐานข้อมูลที่ถูกต้อง ครบถ้วน ในการจัดทำข้อมูลและผลักดันกลับประเทศต้นทาง ประกอบกับจะต้องมีกลไกติดตามผลลัพธ์ในแต่ละกิจกรรม ในระหว่างดำเนินโครงการอย่างต่อเนื่องโดยอาจจัดตั้งคณะทำงานระดับกรม เพื่อทำหน้าที่ติดตามผลการดำเนินโครงการตามตัวชี้วัด และควรมีการติดตามและประเมินผลด้วยตัวชี้วัดเชิงปริมาณ เพื่อประเมินความคุ้มค่าคุ้มทุน ของงบประมาณ

#### 5) โครงการ “F1 กลุ่มเปราะบาง 70,000 ครอบครัวเข้าถึงสวัสดิการพื้นฐาน”

การประเมินด้านบริบทหรือสถานะแวดล้อม (Context Evaluation : C) มีค่าเฉลี่ยสูงสุด 3.75 ประเด็นที่มีค่าเฉลี่ยสูงสุด คือ การประสานงานในด้านต่าง ๆ ทำให้เกิดความร่วมมือ การดำเนินงานโครงการ การประเมินปัจจัยนำเข้า (Input Evaluation : I) มีค่าเฉลี่ยต่ำสุด 3.38 ประเด็นที่มีค่าเฉลี่ยต่ำสุด คือ งบประมาณดำเนินการของแผนงานมีความเหมาะสมและเพียงพอ และวัสดุ อุปกรณ์ เครื่องมือ เทคโนโลยีสารสนเทศของโครงการมีความเหมาะสมและเพียงพอ การประเมินกระบวนการ (Process Evaluation : P)

มีค่าเฉลี่ย 3.71 ประเด็นที่มีค่าเฉลี่ยสูงสุด คือ กรมพัฒนาสังคมและสวัสดิการ มีการรายงานผลการดำเนินงานโครงการฯ เป็นไปตามแต่ละไตรมาส การประเมินผลผลิต (Product Evaluation : P) มีค่าเฉลี่ย 3.65 ประเด็นที่มีค่าเฉลี่ยสูงสุด คือ ภาศึเครือข่ายเข้าร่วมการจัดสวัสดิการสังคมและพัฒนาสังคมเพิ่มขึ้น อย่างต่อเนื่อง

จากการดำเนินงานโครงการ “F1 กลุ่มเปราะบาง 70,000 ครอบครัวเข้าถึงสวัสดิการพื้นฐาน” ที่ผ่านมา พบว่า มีปัจจัยความสำเร็จในการดำเนินงาน คือ ด้านเงินสงเคราะห์ ที่ได้รับการสนับสนุนงบประมาณเพื่อให้การสงเคราะห์กลุ่มเป้าหมาย โดยพบว่า เงินสงเคราะห์เป็นเครื่องมือหนึ่งที่ทำให้กลุ่มเปราะบางได้รับการพัฒนาคุณภาพชีวิตให้ดีขึ้น ด้านการแชร์ที่อยู่อาศัยบ้านเช่า ได้รับความร่วมมือจากภาศึเครือข่ายในการทำงาน ทั้งด้านวิชาการ องค์ความรู้ และบุคลากร ในการลงพื้นที่ปฏิบัติงาน รวมทั้งได้รับความร่วมมือจากกลุ่มผู้นำตามธรรมชาติของคนไร้บ้านเกี่ยวกับการประสานงานสื่อสารกับ กลุ่มคนไร้บ้าน ด้านจุดประสานงานคนไร้บ้าน ได้รับความร่วมมือจากเครือข่ายภาคประชาชนในพื้นที่ ซึ่งการดำเนินโครงการจุดประสานงานคนไร้บ้านนอกจากจะส่งผลให้คนไร้บ้านได้รับการตามสภาพปัญหาและความต้องการแล้วยังช่วยให้ภาครัฐมีช่องทางและสถานที่ในการให้บริการที่เข้าถึงกลุ่มเป้าหมายได้รวดเร็ว ตลอดจนมีฐานข้อมูลคนไร้บ้านเพื่อนำไปใช้วางแผนพัฒนางานในอนาคตด้วย และด้านสถานประกอบการ 4 ภาค ได้รับความร่วมมือจากภาศึเครือข่ายในการบูรณาการความร่วมมือในการดำเนินงาน เช่น การจัดทำบันทึกข้อตกลง (MOU) เพื่อพัฒนาศักยภาพกลุ่มเปราะบาง ระหว่างกระทรวงพัฒนาสังคมและความมั่นคงของมนุษย์ โดยกรมพัฒนาสังคมและสวัสดิการ ร่วมกับสถานประกอบการในพื้นที่ 4 ภาค ซึ่งเป็นผลให้ผู้รับบริการสถานฯ ได้รับการกรันตีรายได้ต่อวัน จากการทดลองประกอบอาชีพที่ไม่ต่ำกว่า อัตราค่าแรงขั้นต่ำตามที่กฎหมายกำหนด ช่วยกระตุ้นและเสริมพลังใจผู้รับบริการให้เข้าร่วมโครงการเพิ่มขึ้น อีกทั้งยังพบว่า มีปัญหาอุปสรรคและข้อจำกัดจากการดำเนินงาน คือ กลุ่มผู้เข้าร่วมโครงการแชร์ที่อยู่อาศัย บ้านเช่า พบว่า ผู้เข้าร่วมโครงการมีรายได้ไม่แน่นอน ทำให้มีความเสี่ยงที่จะหลุดออกจากโครงการ และผู้รับบริการสถานฯ คัดกรองคนไร้ที่พึ่ง พบว่า กว่าร้อยละ 95 ของผู้รับบริการเป็นผู้ป่วยจิตเวช ซึ่งจำเป็นต้องได้รับการควบคุมดูแลจากเจ้าหน้าที่สถานฯ ในการดูแลและจัดบริการรถรับ-ส่งผู้รับบริการเป็นประจำทุกวัน แต่เนื่องจากข้อจำกัดด้านอัตราค่าจ้างเจ้าหน้าที่สถานฯ จึงทำให้มีภาระงานที่เพิ่มมากขึ้นและ ไม่สามารถดูแล ควบคุมผู้รับบริการที่ออกไปทดลองประกอบอาชีพได้อย่างทั่วถึง ครอบคลุม นอกจากนี้ ยังมีข้อมูลในส่วนของประเด็นข้อเสนอแนะในการดำเนินโครงการ ได้แก่ 1) โครงการเงินสงเคราะห์ ควรมีการพัฒนาเครื่องมือในการจัดเก็บข้อมูลกลุ่มเป้าหมาย เช่น มีการจัดทำแบบกรอกผู้ประสบปัญหา ทางสังคม เพื่อให้เจ้าหน้าที่ผู้ปฏิบัติงานมีเครื่องมือในการปฏิบัติงานเพิ่มขึ้น ประกอบกับมีการออกมาตรการหรือพิจารณาปรับปรุงขั้นตอนการประชุมคณะกรรมการให้ลดน้อยลง ลดความซ้ำซ้อน เพื่อให้เจ้าหน้าที่ผู้ปฏิบัติงานสามารถดำเนินงานได้รวดเร็วยิ่งขึ้น 2) การแก้ไขปัญหาคนไร้บ้าน ควรมีรูปแบบ/ แนวทาง การดำเนินงานที่หลากหลาย และเน้นการทำงานเชิงรุกด้วยกลไกและเครือข่ายในพื้นที่เพื่อลดภาระภาครัฐ รวมทั้งควรมีการพัฒนาฐานข้อมูลคนไร้บ้านร่วมกับ NGOs ด้วย 3) ควรจัดทำ

มาตรการและเงื่อนไข ให้กับสถานประกอบการที่จ้างงานกลุ่มเปราะบางให้สามารถลดหย่อนภาษีได้ ตลอดจน มีการขยายเครือข่ายสถานประกอบการให้เข้าร่วมโครงการเพิ่มมากขึ้น 4) กรมพัฒนาสังคมและสวัสดิการควร สนับสนุนอัตรากำลัง/ผู้ดูแลผู้รับบริการ ประกอบกับควรขยายเครือข่ายสถานประกอบการที่ยอมรับเงื่อนไข กลุ่มเปราะบางได้ ให้มีจำนวนเพิ่มขึ้น นอกจากนี้ควรมีการเตรียมความพร้อมชุมชน/บ้านเช่า ให้มีความพร้อมที่จะเป็นกลไก ความร่วมมือในการดูแลผู้รับบริการร่วมกับภาครัฐด้วย และ 5) ควรมีการถอดบทเรียนรู้เพื่อ รวบรวมวิธีการ แนวทางการดำเนินงานโครงการที่ประสบความสำเร็จ เช่น โครงการแชร์ที่อยู่อาศัยบ้านเช่า ที่ดำเนินการในพื้นที่หัวลำโพง เพื่อเป็นแนวทางในการขยายผลไปยังพื้นที่ อื่น ๆ ต่อไป

อย่างไรก็ตาม จากการดำเนินโครงการสามารถสรุปบทเรียนสำคัญที่จำเป็นอย่างยิ่งได้ คือ ในระยะ เตรียมการควรให้ความสำคัญกับการลงพื้นที่รับฟังปัญหาและความต้องการที่แท้จริงของผู้เปราะบางก่อน ดำเนินโครงการ เพื่อให้ผลลัพธ์จากการดำเนินโครงการเป็นไปเพื่อแก้ไขปัญหาและตอบสนองความต้องการ ของผู้รับบริการอย่างแท้จริง โดยในการดำเนินงาน การจ่ายเงินสงเคราะห์กลุ่มเปราะบาง โครงการแชร์ ที่อยู่อาศัยบ้านเช่า จัดตั้งจุดประสานงานคนไร้บ้าน และโครงการสถานประกอบการ 4 ภาค ควรเน้น การลงพื้นที่ร่วมกับภาคีเครือข่ายและมีการขยายเครือข่ายความร่วมมือในรูปแบบต่าง ๆ เช่น การจัดทำบันทึก ข้อตกลงร่วมกับหน่วยงานภาคีเพื่อเป็นกลไกขับเคลื่อนการดำเนินโครงการต่อไป

#### 6) โครงการ “F2 ครอบครัวเปราะบาง 20,000 ครอบครัว ในนิคมสร้างตนเองมีรายได้ เพิ่มขึ้น”

การประเมินด้านบริบทหรือสภาวะแวดล้อม (Context Evaluation : C) มีค่าเฉลี่ยสูงสุด 3.98 ประเด็นที่มีค่าเฉลี่ยสูงสุด คือ โครงการสำคัญของกรมพัฒนาสังคมและสวัสดิการ หนุนเสริมให้ทำงานไป ในทิศทางเดียวกัน การประเมินปัจจัยนำเข้า (Input Evaluation : I) มีค่าเฉลี่ยต่ำสุด 3.48 ประเด็นที่มี ค่าเฉลี่ยต่ำสุด คือ งบประมาณดำเนินการของแผนงานมีความเหมาะสมและเพียงพอ และวัสดุ อุปกรณ์ เครื่องมือ เทคโนโลยีสารสนเทศของโครงการมีความเหมาะสมและเพียงพอ การประเมินกระบวนการ (Process Evaluation : P) มีค่าเฉลี่ย 3.99 ประเด็นที่มีค่าเฉลี่ยสูงสุด คือ กรมพัฒนาสังคมและสวัสดิการ มีการกำกับ ติดตามการดำเนินการตามโครงการ การประเมินผลผลิต (Product Evaluation : P) มีค่าเฉลี่ย 3.89 ประเด็นที่มีค่าเฉลี่ยสูงสุด คือ ภาคีเครือข่ายเข้าร่วมการจัดสวัสดิการสังคมและพัฒนาสังคมเพิ่มขึ้น อย่างต่อเนื่อง

จากการดำเนินงานโครงการ “F2 ครอบครัวเปราะบาง 20,000 ครอบครัว ในนิคมสร้าง ตนเอง มีรายได้เพิ่มขึ้น” ที่ผ่านมา พบว่า มีปัจจัยความสำเร็จในการดำเนินงาน คือ ด้านทรัพยากร โดยมีการ นำทรัพยากรที่มีในชุมชนมาใช้ในการดำเนินโครงการ การนำเมล็ดพันธุ์พืชที่มีอยู่แล้วมาปลูกต่อยอดขยายพันธุ์ พืช และการนำความรู้ความสามารถของคนในชุมชนมาใช้ในการปลูกพืชผักสวนครัวเพื่อเพิ่มผลผลิต ด้านทรัพยากรบุคคล มีกลไกคณะกรรมการขับเคลื่อนโครงการ ซึ่งมีความเป็นกลางและสามารถดำเนินการ

จัดสรรพื้นที่ได้อย่างเป็นธรรมด้านกระบวนการ ซึ่งมีช่องทางการสื่อสาร ประสานงานที่มีความรวดเร็วผ่านไลน์กลุ่ม มีช่องทางการประชาสัมพันธ์ที่หลากหลาย อาทิ เสียงตามสาย ผู้นำชุมชน ไลน์กลุ่ม เพจเฟซบุ๊ก ผู้บริหารท้องถิ่น ด้านภาคีเครือข่ายให้การสนับสนุนการดำเนินงาน ทั้งในพื้นที่และนอกพื้นที่ ในภาคส่วนรัฐ เอกชน และสถาบันการศึกษา ในการสนับสนุนทั้งองค์ความรู้ วัสดุอุปกรณ์ ทรัพยากร งบประมาณ ในการดำเนินโครงการ อีกทั้งยังพบว่ามีปัญหาอุปสรรคและข้อจำกัดจากการดำเนินงาน คือ บุคลากร มีอย่างจำกัด และภาระหน้าที่ของเจ้าหน้าที่ที่มีเป็นจำนวนมาก ประกอบกับนิคมสร้างตนเองขาดเจ้าหน้าที่ที่มีความเชี่ยวชาญทางด้านเกษตรโดยตรง ทำให้ไม่สามารถดำเนินการช่วยเหลือให้คำปรึกษาสมาชิก นิคมสร้างตนเองได้อย่างเต็มที่ งบประมาณในการดำเนินงานมีไม่เพียงพอ ซึ่งนิคมสร้างตนเองไม่มีผู้ใช้บริการในพื้นที่ เป็นเพียงการขอรับต่อจากสถานคุ้มครองฯในพื้นที่ และพื้นที่นิคมสร้างตนเองบางแห่งที่ได้ดำเนินการปลูกพืชผักสวนครัว แต่ยังขาดตลาดรองรับผลผลิตพืชผลการเกษตร ระเบียบของทางราชการ ไม่เอื้อต่อการดำเนินกิจกรรมโครงการ เช่น ไม่สามารถจัดซื้อเมล็ดพันธุ์พืชได้ ต้องขอรับการสนับสนุนจากสำนักงานเกษตรอำเภอ นอกจากนี้โครงการ BCG ไม่สอดคล้องกับบริบทในบางพื้นที่ เช่น ในเขตเมือง หากมีการดำเนินงานตามแนวทางของกรมพัฒนาสังคมและสวัสดิการที่เน้นการปลูกพืชระยะสั้น การสร้างมูลค่าการแปรรูปผลิตภัณฑ์เพียงเท่านั้น เนื่องจากทรัพยากรดินในพื้นที่บางแห่งเป็นดินดาน ไม่เหมาะต่อการนำมาปลูกพืชผักสมุนไพร และบางพื้นที่ไม่สามารถบริหารจัดการด้านบัญชีการเงิน ได้อย่างมืออาชีพ นอกจากนี้ ยังมีข้อมูลในส่วนของประเด็นข้อเสนอแนะในการดำเนินโครงการ ได้แก่ 1) ควรมีการส่งเสริมการสร้างมาตรฐานผลผลิตให้ทุกชุมชนเพื่อสร้างมูลค่าเพิ่มให้ผลผลิต เนื่องจากผลผลิตบางแห่งมีการปลูก ดูแล และมีการตรวจสอบมาตรฐานเพื่อส่งจำหน่ายให้ห้างร้านขนาดใหญ่ 2) จากบางพื้นที่ในเขตเมือง บางที่มีบริบทไม่เหมาะต่อการปลูกพืชผลการเกษตร ควรมีกรอบและแผนให้ครอบคลุมนโยบาย BCG ที่มีมากกว่าการปลูกพืชระยะสั้น และการปลูกไม่มีค่า 3) กรมพัฒนาสังคมและสวัสดิการ ควรมีความชัดเจนและเข้าใจในนโยบาย BGC อย่างรอบด้าน ซึ่งกรอบแนวทางการดำเนินงานโครงการ BCG ตามนโยบายของรัฐบาลมีแนวทางมากกว่าการปลูกพืชสมุนไพร พืชกินได้ การปลูกไม่มีค่า และการแปรรูปผลิตภัณฑ์ เนื่องจากแท้จริงแล้ว โครงการดังกล่าว มีความครอบคลุมการเป็นเศรษฐกิจที่มุ่งเน้น การลดผลกระทบต่อสิ่งแวดล้อมอย่างยั่งยืน ซึ่งอาจเป็นทางเลือก ที่มีความเหมาะสมต่อการดำเนินงานใน นิคมสร้างตนเองในเขตเมืองได้ 4) ควรมีการทบทวนระเบียบจากการที่ไม่สามารถจัดซื้อเมล็ดพันธุ์พืชได้ ซึ่งมีความจำเป็นต่อการดำเนินโครงการ 5) ควรพิจารณาจัดสรรกรอบอัตราค่าจ้างเจ้าหน้าที่ ในการเป็นที่ปรึกษาส่วนกลางด้านการเกษตรโดยตรง เพื่อให้สามารถดำเนินกิจกรรมบรรลุวัตถุประสงค์ได้ 6) ควรให้การสนับสนุนโครงการอย่างต่อเนื่อง ที่มีใช้ตามกระแสรัฐบาลเพียงเท่านั้น และสนับสนุนงบประมาณที่เพียงพอต่อการดำเนินกิจกรรม 7) ควรให้การสนับสนุนส่งเสริมการแก้จนไปยังกลุ่มเด็กและเยาวชน เพื่อเป็นการปลูกฝังให้เด็กรู้คุณค่าของการสร้างมูลค่าทางเศรษฐกิจที่เอื้อต่อความยั่งยืนของสิ่งแวดล้อม และการหารายได้เสริม และ 8) จากการมีปัญหาในด้านการจัดการด้านบัญชี



การเงิน จึงควรมีการส่งเสริมการอบรมให้ความรู้การจัดทำบัญชีรายรับ-รายจ่ายในครัวเรือน และให้ความรู้เกี่ยวกับความรู้ด้านการเงิน Financial literacy ให้แก่สมาชิกในนิคม

สำหรับ โครงการ BCL เป็นโครงการขับเคลื่อนการพัฒนาคุณภาพชีวิตในนิคมสร้างตนเอง เป็นความร่วมมือระหว่างกระทรวงการพัฒนาสังคมและความมั่นคงของมนุษย์ (พม.) กับมูลนิธิเพื่อการพัฒนา ผู้นำธุรกิจและชุมชน (BCL) ที่เน้นการเร่งสร้างเด็กเยาวชน โดยใช้การเกษตรเป็นเครื่องมือ ในการพัฒนาเด็ก ให้เป็น “คนดี คิดเป็น ทำเป็น” นำไปสู่การประกอบอาชีพ และดำรงชีวิตที่เหมาะสมและถูกต้องเพื่อประโยชน์แก่ส่วนตน ผู้อื่น และส่วนรวมบนพื้นฐานของความถูกต้องและเป็นธรรม พบว่า เด็กเยาวชนสนใจสมัครเข้าร่วมโครงการยังมีจำนวนไม่มากนัก เนื่องจากมีกฎเกณฑ์ที่มากเกินไป เช่น แนวคิดเด็กในปัจจุบันไม่ค่อยให้ความสนใจในการทำอาชีพเกษตรกร นอกจากนี้ กคน. ในพื้นที่สามารถเข้าถึงและจัดการด้านการศึกษาให้แก่กลุ่มเป้าหมายได้เป็นจำนวนมาก ทั้งยังพบว่า บางพื้นที่มีมูลนิธิให้การสนับสนุนและช่วยเหลือได้อย่างรวดเร็ว อย่างไรก็ตามมีบทเรียนสำคัญ ได้แก่ การสำรวจความต้องการของเด็กก่อนที่จะมีการดำเนินโครงการ ซึ่งจะช่วยให้สามารถวิเคราะห์ได้ว่าควรมีการดำเนินโครงการนาร่องในพื้นที่ใดก่อน และการมีตัวอย่างชุมชนคนเกษตรที่ประสบความสำเร็จมาแนะนำให้เด็กเยาวชน อาจทำให้เด็กสามารถตัดสินใจในการเข้าร่วมกิจกรรมได้

อย่างไรก็ตาม จากการดำเนินโครงการสามารถสรุปบทเรียนสำคัญที่จำเป็นได้ใน 4 ประเด็น คือ 1) สิ่งที่ต้องทำก่อนดำเนินโครงการควรมีการดำเนินงาน ได้แก่ การศึกษานโยบาย แนวคิด กรอบการดำเนินงาน ตลอดจนวัตถุประสงค์ของนโยบายในการนำมาแปลงสู่การปฏิบัติให้มีความชัดเจน การเตรียมความพร้อม ทั้งบุคลากรเจ้าหน้าที่ของหน่วยงาน สำหรับดูแลการดำเนินโครงการให้มีความพร้อม ที่จะให้คำปรึกษาสมาชิกนิคมสร้างตนเองได้ งบประมาณในการดำเนินโครงการ และองค์ความรู้ในการดำเนินงาน การสอบถามความต้องการของคนในชุมชน เพื่อให้ทราบถึงพลัง และความตั้งใจ ในการร่วมขับเคลื่อนโครงการ ซึ่งหากเลือกพื้นที่ ที่มีความพร้อมและมีความตั้งใจจะทำให้โครงการ ประสบความสำเร็จและมีความต่อเนื่อง 2) กิจกรรมที่สำคัญในการดำเนินโครงการให้ประสบความสำเร็จ ได้แก่ การศึกษาบริบทของพื้นที่ ด้วยการวิเคราะห์จุดแข็ง จุดอ่อน ทรัพยากรธรรมชาติ รวมถึงทรัพยากรมนุษย์เพื่อให้ทราบถึงแนวทางการต่อยอดสนับสนุน และการพัฒนาจุดอ่อนที่มีในพื้นที่ภายใต้นโยบาย การวางแผนการดำเนินงานอย่างมีส่วนร่วมและมีความชัดเจน โดยมีการเชิญผู้มีส่วนเกี่ยวข้องเข้าร่วมประชุมด้วย เพื่อให้เกิดแนวทางการดำเนินงานไปในทิศทางเดียวกัน 3) สิ่งที่ต้องทำระหว่างการดำเนินงานโครงการ ได้แก่ การติดตามการดำเนินงานอย่างเป็นระยะ โดยการลงพื้นที่จริง เพื่อประเมินความก้าวหน้าในการดำเนินงาน ตามความเป็นจริง การประชุมกลุ่มเป็นประจำทุกเดือน เพื่อรายงานผลการดำเนินงาน และแลกเปลี่ยน ความคิดเห็นเทคนิคการดำเนินงาน ปัญหาอุปสรรคเพื่อหาทางแก้ไขปัญหาร่วมกันตามความเหมาะสม ของพื้นที่ และ 4) เมื่อโครงการสิ้นสุดลง ต้องมีการดำเนินการถอดบทเรียนการดำเนินงาน โดยการเชิญ ผู้ที่มีส่วนเกี่ยวข้องทั้งสมาชิกนิคมสร้างตนเองผู้นำชุมชน ภาคีเครือข่าย เจ้าหน้าที่ ตลอดจนประชาชน ผู้มีส่วนได้ส่วนเสีย หรือได้รับผลกระทบเข้าร่วม

ประชุมแลกเปลี่ยนความคิดเห็นเกี่ยวกับประเด็นกระบวนการดำเนินงาน ปัจจัยความสำเร็จ ปัญหาอุปสรรค ตลอดจนข้อเสนอแนะที่ได้จากโครงการ เพื่อนำมาพัฒนาต่อยอดโครงการต่อไป การจัดทำรายงาน ถอดบทเรียนรู้ เกี่ยวกับกระบวนการตั้งแต่เริ่มต้น จนถึงกระบวนการสิ้นสุด เพื่อเป็นองค์ความรู้ให้แก่สมาชิก นิคมสร้างตนเอง ผู้ที่มีความสนใจ และเพื่อการพัฒนาโครงการในระยะถัดไป และสิ่งที่ไม่ควรทำตลอดโครงการ คือ การละเลยการจัดทำบัญชีรายรับ-รายจ่าย เนื่องจากการดำเนินโครงการมีต้นทุนการผลิต และมีการจัดจำหน่ายผลผลิต ในบางพื้นที่บริหารจัดการในรูปแบบกลุ่ม จึงต้องมีความโปร่งใส ตรวจสอบได้ และชัดเจนในการบริหารจัดการด้านการเงิน เพื่อให้เกิดความมั่นใจแก่สมาชิกทุกคน

### 7) โครงการ “F3 ราษฎรบนพื้นที่สูง 50,000 ครอบครัว ได้รับสวัสดิการสังคม”

การประเมินด้านบริบทหรือสถานะแวดล้อม (Context Evaluation : C) มีค่าเฉลี่ยสูงสุด 3.92 ประเด็นที่มีค่าเฉลี่ยสูงสุด คือ การประสานงานในด้านต่าง ๆ ทำให้เกิดความร่วมมือ การดำเนินงานโครงการ การประเมินปัจจัยนำเข้า (Input Evaluation : I) มีค่าเฉลี่ยต่ำสุด 3.28 ประเด็นที่มีค่าเฉลี่ยต่ำสุด คือ งบประมาณดำเนินการของแผนงานมีความเหมาะสมและเพียงพอ และ วัสดุ อุปกรณ์ เครื่องมือ เทคโนโลยี สารสนเทศของโครงการมีความเหมาะสมและเพียงพอ การประเมินกระบวนการ (Process Evaluation : P) มีค่าเฉลี่ย 3.70 ประเด็นที่มีค่าเฉลี่ยสูงสุด คือ กรมพัฒนาสังคมและสวัสดิการมีการกำกับ ติดตามการดำเนินการตามโครงการ การประเมินผลผลิต (Product Evaluation : P) มีค่าเฉลี่ย 3.72 ประเด็น ที่มีค่าเฉลี่ยสูงสุด คือ ความคุ้มค่าของงบประมาณรัฐ

จากการดำเนินงานโครงการ “F3 ราษฎรบนพื้นที่สูง 50,000 ครอบครัว ได้รับสวัสดิการสังคม” ที่ผ่านมา พบว่า มีปัจจัยความสำเร็จในการดำเนินงาน คือ การมีภาคีเครือข่ายเข้ามาสนับสนุน เช่น ภาคเอกชน ผู้ว่าราชการจังหวัดให้ความสำคัญ สถาบันการศึกษาหรือมหาวิทยาลัยในพื้นที่สนับสนุนองค์ความรู้ และมีนักศึกษา มาช่วยในการดำเนินงานเป็นต้น การมีทุนทางวัฒนธรรมของพื้นที่ต่าง ๆ ที่มี ความเป็นเอกลักษณ์ ทำให้สามารถส่งเสริมการท่องเที่ยวได้เป็นอย่างดี อีกทั้งยังเป็นด้านความคิด ทักษะคิด เชิงบวก และการปรับตัวของเยาวชน ในการปรับเปลี่ยนวิธีการสร้างรายได้ ท่ามกลางกระแสการแพร่ระบาดของโรคโควิด ด้วยการมาทำงานและสามารถสร้างรายได้ ได้เมื่ออยู่ที่บ้าน การประชาสัมพันธ์ การสื่อสารกิจกรรม หรือ การขายผลิตภัณฑ์ทางออนไลน์ ทำให้มีผู้เข้าชม และเข้าถึงได้อย่างหลากหลายกลุ่ม ทำให้เป็นที่รู้จักอย่างรวดเร็ว การสร้างตัวตน ที่มีความแปลกใหม่ เป็นเอกลักษณ์ ทำให้มีผู้สนใจในสินค้า เป็นจำนวนมาก เช่น การแต่งกายที่เป็นวิถีชีวิตชาวเขาด้วยชุดม้ง การพูดภาษาท้องถิ่น เป็นต้น และการเข้าร่วมกิจกรรมอบรมต่าง ๆ ทำให้เกิดภาคีเครือข่ายของผู้ที่มีความสนใจในการขายของออนไลน์ร่วมกันกับเรา ซึ่งทำให้เกิดการแลกเปลี่ยนเรียนรู้ซึ่งกันและกัน อีกทั้งยังพบว่า มีปัญหาอุปสรรคและข้อจำกัดจากการดำเนินงาน คือ สถานการณ์ การแพร่ระบาดของโรคโควิด 19 ทำให้การมาพบปะพูดคุยกัน ค่อนข้างยากลำบาก เนื่องจากต้องปฏิบัติตาม มาตรการกระทรวงสาธารณสุข เพื่อความปลอดภัยของประชาชน จึงได้มีการติดต่อสื่อสารผ่านช่องทาง



ออนไลน์ และจำกัดจำนวนผู้เข้าร่วมประชุมในกรณีที่พบปะกัน กลุ่มเป้าหมายในพื้นที่ที่ยังขาดทักษะการใช้เทคโนโลยี ทำให้เกิดข้อจำกัดในการสื่อสารสาธารณะ และการจำหน่ายสินค้า นอกจากนี้ยังไม่สามารถส่งเสริมให้เด็กและเยาวชนคนรุ่นใหม่เข้ามามีส่วนร่วม ในโครงการและเข้ามามีบทบาทในแต่ละกิจกรรมได้มากนัก และด้านงบประมาณและระเบียบการเบิกจ่าย เพื่อจัดซื้อวัสดุ-อุปกรณ์ในกิจกรรมโครงการ ยังไม่เอื้อต่อการบริหารจัดการกิจกรรมบางส่วน ทั้งนี้ จากการดำเนินงานที่ผ่านมาได้มีการประสานกับภาคีเครือข่ายเพื่อขอรับการสนับสนุน นอกจากนี้ ยังมีข้อมูลในส่วนของประเด็นข้อเสนอแนะในการดำเนินโครงการ ได้แก่ 1) ควรมีการส่งเสริมและพัฒนา การสร้างมูลค่าเพิ่มให้ผลิตภัณฑ์ในพื้นที่ เช่น พัฒนาบรรจุภัณฑ์ที่มีความแปลกใหม่และรักษ์โลก เป็นมิตรต่อสิ่งแวดล้อม 2) ควรสนับสนุนคู่มือ/แนวทางในการดำเนินโครงการ รวมทั้งมีการลงพื้นที่ติดตามผลการดำเนินงานในพื้นที่ เพื่อประกอบการพิจารณาสนับสนุนงบประมาณในอนาคต และ 3) ควรมีการส่งเสริม ในการพัฒนาองค์ความรู้ ในการจำหน่ายสินค้าผ่านช่องทางออนไลน์ ให้แก่เยาวชนในการเป็นผู้ประกอบการ รุ่นเยาว์อย่างต่อเนื่อง โดยเฉพาะการขายของบนโลกออนไลน์

อย่างไรก็ตาม จากการดำเนินโครงการสามารถสรุปบทเรียนสำคัญที่จำเป็นอย่างยิ่งได้ดังต่อไปนี้ คือ กระบวนการคิดก่อนลงมือทำ เพื่อกำหนดแผนงานไว้เป็นการล่วงหน้าเพื่อผลสำเร็จที่ตรงตามเป้าหมาย การวางแผนการดำเนินงานที่ตื้นเขินเพียงเป็นเรื่องสืบเนื่องมาจากกระบวนการกำหนดวัตถุประสงค์ สำหรับช่วงเวลาดำเนินงาน และกำหนดสิ่งที่จะกระทำต่าง ๆ เพื่อให้บรรลุตามวัตถุประสงค์ การวางแผนเป็นกระบวนการเกี่ยวกับการคิดและการตัดสินใจที่ละเอียดอ่อน และต้องกระทำให้เสร็จสิ้นก่อนจะมีการดำเนินกิจกรรมในการไปถึงเป้าหมายของโครงการ และอีกหนึ่งสิ่งที่มีความสำคัญนั้น ก็คือการสร้างความต่อเนื่องของโครงการค้นหาแนวทางถึงเวลาที่ทีมงานจากกระทรวงถอนตัวออกไป ซึ่งเป็นสิ่งที่ต้องทำหลังจากโครงการสิ้นสุดลง อันเป็นการค้นหาแนวทางการพัฒนาอย่างยั่งยืนของชุมชนบนพื้นที่สูง ซึ่งการชี้แจงให้ประชาชนได้เห็นผลกระทบที่เป็นประโยชน์เป็นสิ่งที่ดี จากการส่งเสริมอัตลักษณ์ วัฒนธรรมชุมชน เช่น มีรายได้เพิ่มมากขึ้น เกิดความสัมพันธ์อันดีในชุมชนเนื่องจากการทำกิจกรรมร่วมกัน ชุมชนเป็นที่รู้จักอย่างกว้างขวางมากขึ้น เกิดปฏิสัมพันธ์ที่ดีระหว่างชุมชนกับภาคีเครือข่าย และนักท่องเที่ยววัฒนธรรมของพื้นที่ได้รับการฟื้นฟู และมีการถ่ายทอดออกสู่สังคม สิ่งหนึ่งที่มีความจำเป็นคือต้องชี้ให้เห็น ถึงผลกระทบเชิงลบด้วยเนื่องจากชุมชนเป็นผู้มีส่วนได้ส่วนเสียจากการทำกิจกรรมการท่องเที่ยว และเมื่อมีการดำเนินด้วยความตั้งใจดำเนินการจนเห็นผลงานอย่างเป็นรูปธรรม ทำให้มีหน่วยงานหลายภาคส่วนมีความต้องการที่จะเข้ามาสนับสนุนเพิ่มมากขึ้น เช่น การท่องเที่ยวและกีฬาจังหวัด ในการดำเนินกิจกรรมโครงการ ควรมีการแต่งตั้งหรือมอบหมายบุคลากรมาเป็นพี่เลี้ยงที่สามารถพูดคุย ประสาน ให้คำปรึกษาชุมชนได้ ให้กำลังใจชุมชน จึงจะทำให้งานมีการขับเคลื่อนได้อย่างต่อเนื่อง

## 8) โครงการ “F4 อพม. 30,000 คน ได้รับการพัฒนาศักยภาพในการช่วยเหลือครอบครัวเปราะบาง”

การประเมินด้านบริบทหรือสถานะแวดล้อม (Context Evaluation : C) มีค่าเฉลี่ยสูงสุด 3.84 ประเด็นที่มีค่าเฉลี่ยสูงสุด คือ การประสานงานในด้านต่าง ๆ ทำให้เกิดความร่วมมือ การดำเนินงานโครงการ การประเมินปัจจัยนำเข้า (Input Evaluation : I) มีค่าเฉลี่ยต่ำสุด 3.40 ประเด็นที่มีค่าเฉลี่ยต่ำสุด คือ งบประมาณดำเนินการของแผนงานมีความเหมาะสมและเพียงพอ วัสดุ อุปกรณ์ เครื่องมือ เทคโนโลยี สารสนเทศของโครงการมีความเหมาะสมและเพียงพอ และ จำนวนบุคลากรที่ร่วมดำเนินงานตามแผนงาน มีความเหมาะสมและเพียงพอ การประเมินกระบวนการ (Process Evaluation : P) มีค่าเฉลี่ย 3.69 ประเด็นที่มีค่าเฉลี่ยสูงสุด คือ การวางแผนการดำเนินงานผ่านโครงการสอดคล้องกับนโยบายของกรมพัฒนาสังคมและสวัสดิการ การประเมินผลผลิต (Product Evaluation : P) มีค่าเฉลี่ย 3.80 ประเด็นที่มีค่าเฉลี่ยสูงสุด คือ ภาควิชาหรือฝ่ายเข้าร่วมการจัดสวัสดิการสังคมและพัฒนาสังคมเพิ่มขึ้นอย่างต่อเนื่อง

จากการดำเนินงานโครงการ “F4 อพม. 30,000 คน ได้รับการพัฒนาศักยภาพในการช่วยเหลือครอบครัวเปราะบาง” ที่ผ่านมา พบว่า มีปัจจัยความสำเร็จในการดำเนินงาน คือ อพม. ที่เป็นแกนนำ ได้รับการพัฒนาศักยภาพอย่างต่อเนื่องทำให้สามารถดูแลกลุ่มเปราะบางสามารถทำงานตามภารกิจกรมฯ และของกระทรวงฯ ได้อย่างมีประสิทธิภาพ ตลอดจนสามารถถ่ายทอดองค์ความรู้เกี่ยวกับการเข้าถึงสิทธิสวัสดิการให้กับกลุ่มเป้าหมายกลุ่มได้เป็นอย่างดี นอกจากนี้ ยังสามารถเป็นเครือข่าย และสร้างเครือข่ายการทำงานในพื้นที่ในการดูแลกลุ่มเปราะบางได้ อีกทั้งยังพบว่า มีปัญหาอุปสรรคและข้อจำกัดจากการดำเนินงาน คือ สถานการณ์แพร่ระบาดของโรคโควิด 19 ทำให้ไม่สามารถจัดกิจกรรมที่มีการรวมกลุ่มกันได้ จึงทำให้ต้องมีการปรับเปลี่ยนรูปแบบการจัดกิจกรรมเป็นการอบรม ผ่านช่องทางออนไลน์ คือ ระบบ Zoom Meeting นอกจากนั้น ในการจัดกิจกรรมมีผู้สนใจเข้าร่วมจำนวนมาก ซึ่งเกินกว่าที่กำหนดไว้ในโครงการทำให้ไม่สามารถควบคุมงบประมาณในเรื่องของค่าอาหาร และค่าเดินทางได้ จึงได้มีการชี้แจงให้กับแกนนำ ผู้นำชุมชน และผู้เข้าร่วมให้ได้รับทราบในส่วนนี้ ซึ่งผู้เข้าร่วมก็ยินดีที่จะรับผิดชอบค่าอาหาร ค่าเดินทาง ในส่วนของตนเอง และในบางพื้นที่มีข้อจำกัดเกี่ยวกับการจัดกิจกรรมโครงการ คือ เป็นช่วงที่ตรงกับฤดูกาลประกอบอาชีพของประชาชน เช่น ฤดูกาลทำนา ฤดูกาลเก็บเกี่ยว ตลอดจนสภาพอากาศที่ไม่เอื้ออำนวยในการเดินทางเข้าร่วมกิจกรรมและการที่ประชาชนติดภารกิจเกี่ยวกับการประกอบอาชีพจึงทำให้ไม่สะดวก และไม่สามารถเข้าร่วมกิจกรรมได้ โดยทางคณะทำงานจังหวัด ได้มีการปรับเปลี่ยนช่วงเวลาการจัดกิจกรรม โดยการศึกษาปฏิทินอาชีพและปฏิทินบุญประจำปีของชุมชนและพื้นที่นั้นๆ ก่อนนำมาวางแผนการจัดกิจกรรมโครงการเพื่อให้การจัดโครงการไม่ตรงกับภารกิจหลัก และงานบุญประจำปีของประชาชน นอกจากนั้น ในกรณีที่ผู้เข้าร่วมมีการเดินทางที่ค่อนข้างยากลำบาก ในการเข้าร่วมกิจกรรมทำให้เวลาในการจัดกิจกรรมต้องเลื่อนออกไป ก็จะมีการปรับเปลี่ยนและยืดหยุ่นระยะเวลาเพื่อให้เหมาะสมกับวิถีชีวิตและสถานการณ์ของ

ผู้เข้าร่วม นอกจากนี้ ยังมีข้อมูลในส่วนของประเด็นข้อเสนอแนะในการดำเนินโครงการ ได้แก่ 1) ส่วนกลาง ควรมีการจัดกิจกรรมโครงการเกี่ยวกับการพัฒนาศักยภาพ อพม. เพื่อเป็น Para Social worker ในระดับ จังหวัด เพื่อที่จะให้สามารถบรรลุตามวัตถุประสงค์และเป้าของกระทรวงฯได้อย่างมีประสิทธิภาพโดยเป็นการ เน้นคุณภาพของผู้ปฏิบัติงาน อพม. มากกว่าปริมาณ 2) ควรมีการจัดสรรงบประมาณเกี่ยวกับการพัฒนา ศักยภาพ อพม. เพื่อเป็น Para Social worker โดยตรง 3) ควรมีการนำหลักสูตรการอบรม อพม.เดิม ที่มี การจัดทำหลักสูตร 3 วัน 2 คืน กลับเข้ามาใช้ เพื่อเป็นการพัฒนาศักยภาพ อพม. ให้มีประสิทธิภาพและเข้าใจ ภารกิจของกระทรวงฯและภารกิจของ อพม. ได้ดี 4) ควรมีการทบทวนหลักสูตรการอบรมการพัฒนา ศักยภาพ อพม. เพื่อเป็น Para Social worker ให้กับ อพม. ที่เป็นผู้ปฏิบัติงานอยู่แล้ว ซึ่งจะเป็นการพัฒนา ศักยภาพของ ผู้ปฏิบัติงานอย่างต่อเนื่อง และ 5) ควรมีการจัดสรรงบประมาณในการดำเนินกิจกรรมโครงการเกี่ยวกับ อพม. เพื่อเป็น Para Social worker ที่สอดคล้องกับภารกิจ

อย่างไรก็ตาม จากการดำเนินโครงการสามารถสรุปบทเรียนสำคัญที่จำเป็นได้ใน 4 ประเด็น คือ 1) สิ่งที่ต้องทำก่อนการดำเนินโครงการ ได้แก่ การสร้างการรับรู้และการสร้างความเข้าใจกับคณะทำงาน ทั้งในส่วนของกองกิจการอาสาสมัครและภาคประชาสังคมและเจ้าหน้าที่สำนักงานพัฒนาสังคมและ ความมั่นคงของมนุษย์ การสร้างการรับรู้และสร้างความเข้าใจกับกลุ่มเป้าหมายที่จะมาดำเนินงาน อพม. การเตรียมข้อมูลของกลุ่มเป้าหมายเพื่อทำความเข้าใจ และกระบวนการวางแผนยังมีระบบ 2) กิจกรรมสำคัญ ในโครงการ ได้แก่ การอบรมให้ความรู้กับ อพม. ใหม่ ในเรื่องของบทบาทของ อพม. และภารกิจหลักของ กระทรวงฯ ทั้งในเรื่องของการชี้เป้าเฝ้าระวัง การจัดทำแผนชุมชน การบันทึกข้อมูลของเคส เป็นต้น การพัฒนาทักษะ 5 ด้าน ได้แก่ ทักษะการสื่อสาร การพูดคุย การสอบถาม ตลอดจนการสำรวจ ทักษะ การบริหารจัดการ ทักษะการแก้ไขปัญหาเบื้องต้น ทักษะการคิดวิเคราะห์ และทักษะการคิดอย่างเป็นระบบ การสร้างความรู้และความเข้าใจเกี่ยวกับ 4 กระบวนการในการเป็น Para Social Worker ได้แก่ กระบวนการ แรกรับ กระบวนการประเมิน กระบวนการวางแผนและให้การช่วยเหลือ และกระบวนการกำกับติดตาม 3) สิ่งที่ต้องทำระหว่างดำเนินโครงการ ได้แก่ การแลกเปลี่ยนเรียนรู้ตลอดจนการพูดคุยและประสานงานกับ คณะทำงานอย่างสม่ำเสมอ การทบทวนข้อมูลในการดำเนินโครงการเพื่อให้เกิดข้อผิดพลาดน้อยที่สุด การพัฒนา ศักยภาพและทบทวนองค์ความรู้ให้กับผู้ปฏิบัติงาน และการทำงานเป็นทีม และ 4) สิ่งที่ต้องทำ หลังจากรเสร็จสิ้นโครงการ ได้แก่ การประเมินรูปแบบของการทำงาน การรายงานผลการดำเนินงาน และ การถอดบทเรียนเกี่ยวกับกระบวนการการทำงานทั้งก่อนระหว่างและหลังการดำเนินงาน



“ควรให้เจ้าหน้าที่ได้ลงติดตามงาน ร่วมกิจกรรมในพื้นที่บ่อย ๆ เพื่อสร้างขวัญกำลังใจ ให้กับคนในพื้นที่ และเห็นความจริงใจในการดำเนินกิจกรรม โครงการฯ ไม่เร่งรีบเอาผลสำเร็จ”

#### 4) กลุ่มเป้าหมาย พลังเครือข่าย พัฒนาศักยภาพบุคลากร ผลลัพธ์/ผลกระทบ

“การจัดสวัสดิการให้คำนึงถึงผลประโยชน์และผลกระทบที่จะเกิดกับประชาชนอย่างแท้จริงมากกว่าปริมาณ”

“การพัฒนาศักยภาพเครือข่ายมีความจำเป็นอย่างยิ่งต่อการปฏิบัติงานของเครือข่ายในระดับพื้นที่”

### ข้อเสนอแนะต่อการพัฒนาโครงการสำคัญของกรมพัฒนาสังคมและสวัสดิการ

1. ควรมีการซักซ้อมความเข้าใจโครงการทุกภาคส่วน เพื่อให้การขับเคลื่อนให้เป็นไปตามเป้าหมายที่วางไว้ควรพัฒนาโครงการสำคัญของกรมพัฒนาสังคม ภายในแนวคิดการบูรณาการงานร่วมกับของ กอง สำนักงาน ภายในของกรมฯ และขับเคลื่อนงานร่วมกันผ่านกลไกที่มีในพื้นที่ และกำหนดแนวทางและแผนงานในการดำเนินงานตามนโยบายของกรมฯ ให้ผู้ปฏิบัติอย่างชัดเจน

2. ควรพัฒนาความร่วมมือกับองค์กร ภาคีเครือข่าย ภาครัฐ ภาคเอกชน ภาคประชาชน และองค์กรปกครองส่วนท้องถิ่นอย่างเป็นระบบในฐานหุ้นส่วนทางสังคมร่วมกัน และมุ่งเน้นการมีส่วนร่วม และการรับฟังความคิดเห็นของเจ้าหน้าที่ผู้ปฏิบัติงาน ในการวางแผนการดำเนินกิจกรรมโครงการในทุกขั้นตอนการทำงาน

3. ควรพัฒนาโครงการต้นแบบ พื้นที่ต้นแบบ พื้นที่นำร่องการจัดสวัสดิการสังคมที่หลากหลาย เพื่อเป็นแหล่งเรียนรู้และศึกษาดูงานการจัดสวัสดิการสังคมที่เหมาะสม และในการขับเคลื่อนโครงการเพื่อส่งเสริมการจัดสวัสดิการให้กลุ่มเป้าหมายควรคำนึงถึงผลประโยชน์และผลกระทบที่จะเกิดกับประชาชนอย่างแท้จริง

4. ในสถานการณ์วิกฤต ควรเร่งพัฒนาระบบด้านเทคโนโลยี และพัฒนาช่องทางการเข้าถึงสวัสดิการสังคมให้กลุ่มเป้าหมายเข้าถึงให้ง่ายขึ้น

5. ควรมีการจัดสรรงบประมาณในการดำเนินโครงการที่เพียงพอ มีความสอดคล้องกับภารกิจงานและรูปแบบกิจกรรม และควรมีการจัดสรรงบประมาณในการช่วยเหลือกลุ่มเป้าหมายเร่งด่วนที่เป็นบข คนละส่วนกับบขฯ ดำเนินโครงการ

6. ควรมีการพัฒนาการสื่อสารและการประสานงานให้มีความชัดเจน ควรมีการวางแผนและการกำหนดระยะเวลาในการรายงานผลแบบชัดเจน โดยเฉพาะอย่างยิ่งการถ่ายทอดนโยบายสู่การปฏิบัติให้กับสำนักงานพัฒนาสังคมและความมั่นคงของมนุษย์จังหวัด

7. ควรมีการจัดทำเวทีรับฟังความคิดเห็นจากเจ้าหน้าที่ผู้ปฏิบัติงานในการกำหนดและออกแบบนโยบายต่าง ๆ เนื่องจากพื้นที่ที่ทรบถึงสภาพปัญหาทางสังคมมากที่สุด รวมถึงควรมีการถอดบทเรียนทุกปีเพื่อทราบถึงปัจจัยที่ทำให้เกิดความสำเเร็จ ปัญหา อุปสรรคที่เกิดขึ้น และควรจัดในรูปแบบ Onsite เพื่อให้เกิดการมีส่วนร่วมและดึงความสนใจจากผู้เข้าร่วมประชุม ทำให้การประชุมเกิดประสิทธิภาพและประสิทธิผลมากที่สุด

## ข้อเสนอแนะแนวทางและพัฒนาระบบการจัดสวัสดิการสังคมที่เหมาะสม

### 1. ข้อเสนอแนะทางการจัดสวัสดิการสังคมที่เหมาะสมของประเทศไทย

1.1 แนวทางการจัดสวัสดิการที่เหมาะสมกับประเทศไทยนั้นควรใช้กรอบแนวคิดฐานการคุ้มครองทางสังคม (Social Protection Floor) ของสหประชาชาติซึ่งมองสวัสดิการสังคมในสัดส่วนที่เหมาะสม เป็นการลงทุน แทนกรอบแนวคิดแบบการสร้างตาข่ายความคุ้มครอง(Social Safety Net) ซึ่งมองสวัสดิการสังคมเป็นภาระทางการคลัง กล่าวคือ การจัดสวัสดิการสังคมในสัดส่วนที่เหมาะสมร่วมกับนโยบายเศรษฐกิจ จะทำให้เศรษฐกิจเติบโตมากกว่าการเน้นนโยบายเศรษฐกิจเนื่องจากมีทั้งผลกระทบทางการคลังในด้านบวก ที่เกิดขึ้นกับกลุ่มผู้ได้รับสวัสดิการและสังคมโดยรวมกับผลกระทบทางลบต่อประชาชนกลุ่มที่ต้องรับภาระค่าใช้จ่ายสวัสดิการสังคม เนื่องจากผลกระทบทางการคลังในทางบวกของสวัสดิการสังคมนั้นเกิดจากการเพิ่มการเติบโตทางเศรษฐกิจโดยตรง โดยการลงทุนให้สวัสดิการสังคมนั้นเกิดกับประชาชน ที่ได้รับประโยชน์ เช่น เพิ่มความคล่องตัวในการใช้จ่าย การกู้ยืม การถือครองทรัพย์สิน การถ่ายโอน ความช่วยเหลือภายในครอบครัว การทำให้ประชาชนมีอำนาจซื้อเพิ่มขึ้นทำให้เพิ่มการบริโภคโดยรวม มีการเพิ่มขึ้นของปัจจัยการผลิตและทุนมนุษย์ทำให้มีผลตอบแทนในการลงทุนรวมทั้งมีผลทวีคูณ บวกกับระบบเศรษฐกิจและผลกระทบภายนอกไปสู่ระบบเศรษฐกิจโดยรวมถือเป็นการลงทุนทางเศรษฐกิจ นอกจากนี้การลงทุนในสวัสดิการสังคมในกลุ่มต่างๆ ยังมีผลเสริมกันเพิ่มขึ้นจากการลงทุนเฉพาะกลุ่มด้วยส่วนปัจจัยที่ส่งผลกระทบต่อระบบการคลังเนื่องจากการขึ้นภาษีและเงินสมทบประกันสังคมเกิดขึ้นกับประชาชนกลุ่มที่ไม่ได้รับประโยชน์จากสวัสดิการสังคมหรือต้องเสียสละมากกว่าประชาชนกลุ่มอื่น

ทั้งนี้ การใช้กรอบแนวคิดฐานความคุ้มครองทางสังคม (Social Protection Floor) เป็นกรอบหลักในการจัดระบบสวัสดิการสังคมประเทศไทยจะช่วยให้เกิดเอกภาพในการจัดระบบการคุ้มครองทางสังคมและสร้างความเชื่อมโยงระหว่างการคุ้มครองทางสังคมและการเติบโตทางเศรษฐกิจ ซึ่งเป็นการแก้ปัญหาเชิงระบบของสองแนวคิด กล่าวคือ การช่วยตามความจำเป็น(Needs-based) และการช่วยโดยถือเป็นสิทธิ(Right-based) ที่ต่างกันในเรื่องการจัดระบบการคุ้มครองทางสังคม เนื่องจากฐานความคุ้มครองทางสังคมนั้นใช้แนวคิดการช่วยโดยถือเป็นสิทธิแต่กิจกรรมการดำเนินการ สร้างความคุ้มครองทางสังคมจะเน้นการดำเนินการระดับพื้นฐานตามบริบทประเทศ คำนึงถึงภาระการคลัง ของประเทศโดยครอบคลุมกิจกรรมคุ้มครองความมั่นคง

ทางสุขภาพ ความมั่นคงด้านรายได้และการสร้างความเข้มแข็งของตลาดแรงงานที่มีคุณภาพจึงเป็นกรอบแนวคิดที่ทุกฝ่ายสามารถมาแลกเปลี่ยน เพื่อหาข้อตกลงร่วมและนำไปสร้างกรอบแนวคิดเฉพาะด้านตามภารกิจโดยยึดโยงกับภาพใหญ่ตามกรอบ ฐานการคุ้มครองทางสังคม

1.2 เมื่อพิจารณาตามเกณฑ์ของฐานการคุ้มครองทางสังคม (Social Protection Floor) พบว่า การจัดสวัสดิการสังคมของประเทศไทยสามารถตอบสนองความจำเป็นขั้นพื้นฐานของประชาชนได้เพียงบางส่วน จำเป็นต้องมีการขยายความคุ้มครองทางสังคม ไปพร้อมกับการปรับปรุงประสิทธิภาพและคุณภาพของการดำเนินการการคุ้มครองทางสังคมที่ได้ดำเนินการไปแล้วเพื่อให้ประเทศไทยสามารถก้าวผ่านกับดักประเทศรายได้ปานกลาง (Middle income trap) และรองรับสถานการณ์สังคมผู้สูงอายุ หลักการของนโยบายความคุ้มครองทางสังคมนั้นต้องการมีการบูรณาการกับนโยบายอื่น เช่น แผนการจ้างงานในภาคเศรษฐกิจต่างๆ และครอบคลุม เพียงพอ ยั่งยืนและมีประสิทธิภาพ ดังนี้

(1) บูรณาการสวัสดิการด้านการศึกษาในระบบและการขยายสวัสดิการอุดหนุนการเลี้ยงดูบุตรเพื่อเพิ่มผลสัมฤทธิ์ของการศึกษา

(2) วิทยาลัยต้องเร่งรัดการฝึกฝนอาชีพและบูรณาการฐานข้อมูลและบูรณาการทำงานระหว่างหน่วยงานที่เกี่ยวข้องที่อยู่ต่างกระทรวงในระดับมหภาค การเพิ่มพูนทักษะของประชากรนั้น มีผลต่อการเพิ่มผลิตภาพ ไม่เพียงแต่ต่อบุคคลที่มีทักษะเพิ่มแต่มีผลต่อแรงงานกลุ่มอื่นด้วย และการสร้างผลิตภาพของประเทศนั้นต้องอาศัยผลิตภาพที่เพิ่มขึ้นของหลายทักษะร่วมกัน

(3) การจัดทำระบบบำนาญพื้นฐานถ้วนหน้าและบูรณาการฐานข้อมูลการออมเงินสำหรับการเกษียณ บำเหน็จบำนาญ และเบี้ยยังชีพและมีกลไกเพื่อการอภิบาลระบบ (System Governance)

(4) ปรับรูปแบบการจัดบริการสุขภาพให้มีประสิทธิภาพมากขึ้นสอดคล้องกับ การเข้าสู่สังคมสูงอายุโดยเน้นการดูแลโรคเรื้อรังและการจัดบริการโดยใช้แนวทางพหุพลัง (Active aging)

1.3 ภาระทางการคลังของรัฐสำหรับการจัดสวัสดิการสังคมและเสถียรภาพทางการคลังของประเทศไทยขึ้นกับระดับการเติบโตของผลผลิตมวลรวมของประเทศ ในกรณีที่ต้องมีการปรับลดค่าใช้จ่ายภาครัฐเพื่อรักษาเสถียรภาพทางเศรษฐกิจนั้นควรเน้นปรับลดรายจ่ายประจำและรายจ่ายในกิจกรรม ที่ไม่ได้ก่อให้เกิดประโยชน์ทางเศรษฐกิจโดยตรงก่อน เนื่องจากการปรับลดการจัดสวัสดิการสังคมนั้น มีผลกระทบต่อเพิ่มผลิตภาพของประเทศส่งผลต่อการเติบโตทางเศรษฐกิจในระยะยาว

1.4 รัฐบาลควรมีกลไกการอภิบาลระบบระดับประเทศ (System governance) สำหรับระบบการคุ้มครองทางสังคมในภาพรวมเพื่อเป็นกลไกที่เป็นทางการ ทำหน้าที่ประสานงาน วางแผนบูรณาการกำกับติดตามและอภิบาลระบบ รวมทั้งกำหนดทิศทางแนวทางการปฏิรูปรายจ่ายสวัสดิการสังคมทั้งระบบ เพื่อให้เกิดการบริหารการคลังที่มีประสิทธิภาพเพิ่มขึ้นหรือลดภาระทางการคลังจากการดำเนินโครงการที่ก่อให้เกิดรายจ่ายด้านสวัสดิการสังคมซึ่งปัจจุบันการดำเนินการคุ้มครองทางสังคมยังแยกส่วน ขาดการบูรณาการ



เป้าหมายนโยบายสวัสดิการสังคมและนโยบายเศรษฐกิจมหภาครวมทั้งแผนและงบประมาณ ไม่ว่าจะใช้กรอบแนวคิดฐานความคุ้มครองทางสังคมหรือไม่ก็ตามต้องมีกลไกการอภิบาลระบบระดับประเทศ (System governance) ในรูปแบบคณะกรรมการและหน่วยงานเลขานุการที่ทำหน้าที่ประสานติดตามและวิเคราะห์ ปรับปรุงข้อเสนอและมีการยึดโยงเชิงนโยบายและเชิงสถาบันกับกรรมการระดับชาติและกรรมการระดับต่ำลงมาอย่างเป็นระบบ

## 2. สวัสดิการสำหรับกลุ่มคนด้อยโอกาสในสังคม

บุญวรา สุมะโน (ทีดีอาร์ไอ, 2561) นำเสนอปัญหาการจัดสวัสดิการสำหรับ กลุ่มคนด้อยโอกาส ในสังคมว่า (1) มีช่องโหว่ในการระบุดัตถนของผู้ที่ต้องการความช่วยเหลือ ที่นำไปสู่การทุจริต ตัวอย่างเช่น โครงการเงินสงเคราะห์คนยากไร้ ที่อยู่ในความดูแลของกระทรวงพัฒนาสังคมและความมั่นคงของมนุษย์ หรือ พม. ซึ่งให้เงินช่วยเหลือแก่คนยากไร้ เช่น คนเร่ร่อน คนไม่มีสัญชาติไทย คนไร้บ้าน เป็นต้น (2) ปัญหาด้านประสิทธิภาพของวิธีการให้ความช่วยเหลือ ในปัจจุบันการให้ความช่วยเหลือมีด้วยกันทั้งหมด 2 วิธี คือ การรับเงินด้วยตนเองและการโอนเข้าบัญชี การรับเงินด้วยตนเองนั้นส่วนใหญ่ เป็นผู้เดือดร้อนต้องเสียเวลาและมีค่าใช้จ่ายในการเดินทางและยังไม่แน่ว่าถ้าเป็นผู้ที่มีข้อจำกัด ในการเคลื่อนไหว ไปด้วยตัวเองคนเดียวไม่ได้ เช่น คนพิการ คนชรา ต้องอาศัยความช่วยเหลือจากผู้อื่น ในการเดินทาง การโอนเข้าบัญชีกลไกการไปรับเงินเองอาจจะไม่มีประสิทธิภาพเท่าที่ควรโดยอุปสรรค ของการมีบัญชีธนาคาร คือการต้องเดินทางไปเปิดบัญชีที่ธนาคารไม่สะดวกสำหรับผู้ป่วยติดบ้านติดเตียง คนพิการ ผู้สูงอายุหรือคนที่อาศัยในพื้นที่ห่างไกลและ การต้องมีบัตรประชาชนในการเปิดบัญชี ทำให้ผู้ไม่มีบัตรประจำตัวประชาชน เช่น คนเร่ร่อน คนไร้บ้าน ที่ออกจากบ้านมานานมากแล้วและไม่มีเอกสารที่จะสามารถยืนยันตัวตนได้หรือผู้รอการขึ้นทะเบียนทางสัญชาติ ไม่สามารถเข้าถึงบริการจากโครงการสวัสดิการของรัฐได้ ดังนั้นข้อเสนอสำหรับการจัดสวัสดิการสำหรับ กลุ่มคนด้อยโอกาสในสังคม จึงเป็นเรื่องของการใช้ประโยชน์จากเทคโนโลยีใหม่เพื่อแก้ปัญหาการให้สวัสดิการของรัฐด้วย

นอกจากนี้ บุญเลิศ วิเศษปรีชา และคณะวิจัย (สกสว. 2563) ได้ทำการสำรวจผลกระทบ โควิด-19 ต่อชีวิตของกลุ่มคนไร้บ้านและคนจนเมืองในพื้นที่กรุงเทพมหานครและปริมณฑลและพื้นที่จังหวัด เชียงใหม่ จากข้อมูลของคนไร้บ้าน พบว่า การจัดความช่วยเหลือสำหรับกลุ่มคนไร้บ้านจำเป็นต้องพิจารณา ความต้องการด้านที่อยู่อาศัยและด้านการจ้างงานควบคู่กันเพื่อให้มาตรการความช่วยเหลือมีประสิทธิภาพและ ตอบสนองต่อความต้องการของคนไร้บ้านอย่างแท้จริง กล่าวคือ การดำเนินนโยบายให้ความช่วยเหลือ ของภาครัฐต้องคำนึงถึงความสามารถในการเข้าถึงการลงทะเบียนและช่องทางการรับความช่วยเหลือ ของกลุ่มคนไร้บ้านด้วย สำหรับแนวทางการให้ความช่วยเหลือกลุ่มคนไร้บ้าน คือ (1) ภาครัฐจัดหางาน ให้ทำ เป็นระยะเวลา 3 เดือน (ร้อยละ 65.47) (2) มีแนวทางการอำนวยความสะดวกในที่อยู่ปัจจุบัน มีแนวทางการให้เงินเพื่อที่อยู่อาศัย มากกว่าการใช้เงินเยียวยาจำนวน 5,000 บาทต่อเดือน เป็นระยะเวลา 3 เดือน



กลุ่มตัวอย่างส่วนมากต้องการจะเก็บเงินไว้ใช้จ่ายทั่วไปเช่าที่อยู่อาศัยและลงทุนค้าขาย (3) การประเมินความสามารถตนเองของกลุ่มคนไร้บ้าน สะท้อนให้เห็นว่าคนไร้บ้านสามารถดำเนินชีวิต ตามสถานที่สาธารณะได้ด้วยตนเองแต่โอกาสที่จะข้ามพ้นจากการเป็นคนไร้บ้านมีน้อยจึงมีความจำเป็น ที่ภาครัฐและภาคประชาสังคมต้องสนับสนุนและให้การช่วยเหลือกลุ่มคนไร้บ้านในการยกระดับคุณภาพชีวิต

### 3. ข้อเสนอโมเดลความร่วมมือที่เน้นผลลัพธ์เพื่อสังคม (Social Impact Partnership – SIP)

บุณยรา สุมะโน นักวิชาการอาวุโสนโยบายเพื่อการพัฒนาสังคม ที่ดีอาร์ไอ วิเคราะห์ว่าการปรับสวัสดิการที่รวมถึงบริการทางสังคมโดยไม่ตกหล่น ไม่ทิ้งใครไว้ข้างหลัง ไม่สามารถทำได้โดยรัฐเพียงฝ่ายเดียวเพราะประเทศไทยกำลังเผชิญกับปัญหามากมายที่ทวีความซับซ้อนขึ้นจากวิกฤติโควิด-19 อีกทั้งภาคเอกชนและประชาสังคมมีศักยภาพในการเข้ามาจับบทบาทในการให้บริการทางสังคมได้ โมเดลความร่วมมือที่เน้นผลลัพธ์เพื่อสังคม (Social Impact Partnership – SIP) ซึ่งเกิดขึ้นแล้ว เกือบ 200 โครงการใน 33 ประเทศทั่วโลก ประเทศไทยสามารถนำโมเดลแบบนี้มาใช้เพื่อเชื่อมโยง พลังจากภาคเอกชนและภาคประชาสังคมในการให้สวัสดิการสังคมเสริมจากรัฐได้ โดยเฉพาะในประเด็น ที่ค่าใช้จ่ายในการรับมือกับปัญหาการตกหล่นจะยิ่งสูงขึ้นในอนาคต เช่น เด็กเล็ก โดยเริ่มจาก การเปลี่ยนทัศนคติการบริจาคเงินแบบไม่หวังผลมาเป็นการลงทุนทางสังคมที่เน้นผลลัพธ์ที่เกิดกับคนและ มีการติดตามประเมินผล และที่สำคัญคือ ภาคเอกชน ประชาสังคม ชุมชนและท้องถิ่นสามารถริเริ่มโครงการ นำร่องที่ใช้โมเดลแบบนี้ได้ โดยไม่จำเป็นต้องรอภาครัฐ เพื่อให้แน่ใจว่าประเทศไทยจะไม่ทิ้งใครไว้ข้างหลัง (ทีดีอาร์ไอ, 2564)

### 4. การใช้ประโยชน์จากเทคโนโลยีใหม่เพื่อแก้ปัญหการให้สวัสดิการของรัฐ

สิทธิพงศ์ กนกการ สมาชิกของคณะกรรมการด้านเทคนิค National Digital ID และ ผู้ร่วมก่อตั้งบริษัท WS3 ซึ่งเป็นบริษัทที่มีความเชี่ยวชาญด้าน blockchain และ Fin-tech (ทีดีอาร์ไอ, 2564) เสนอว่าการใช้ประโยชน์จากเทคโนโลยีสมัยใหม่เพื่อมาช่วยเพิ่มประสิทธิภาพในการให้สวัสดิการของรัฐแก่ประชากรกลุ่มด้อยโอกาส โดยเทคโนโลยีที่สามารถนำมาปรับใช้ในการให้สวัสดิการสำหรับประชาชนมีทั้งหมด 3 ประเภท ประเภทแรก คือ Blockchain ซึ่งเป็นฐานข้อมูลแบบหนึ่งที่สามารถป้องกัน การปลอมแปลงข้อมูล และตรวจสอบได้ว่าใครเขียนอะไรลงไป ประเภทที่สอง คือ Digital ID ซึ่งสามารถ ใช้สร้างตัวตนบุคคลจากการเก็บภาพ วีดีโอ และเสียงของแต่ละบุคคลเพื่อบันทึกลงระบบฐานข้อมูล และใช้พิสูจน์และยืนยันตัวตนและเทคโนโลยีประเภทที่ 3 คือ e-money เป็นระบบการจ่ายเงิน ที่ผู้รับความช่วยเหลือจะมีหรือไม่มีบัญชีธนาคารก็ได้

ทั้งนี้ การปรับใช้เทคโนโลยีดังกล่าวกับสวัสดิการของรัฐ มีขั้นตอนดังนี้ เมื่อเจ้าหน้าที่ กับผู้ที่ต้องการความช่วยเหลือได้พบกันเพื่อเก็บข้อมูลส่วนบุคคล เช่น ภาพถ่าย เสียง หรือวีดีโอ เพื่อสร้าง Digital id เรียบร้อยแล้ว ผู้ที่ต้องการความช่วยเหลือก็จะสามารถรับเงินช่วยเหลือผ่านระบบ e-money เพื่อจับจ่าย

ซื้อสินค้าได้ ในระบบนี้ e-money ไม่ต้องการเครื่อง EDC แต่สามารถใช้เทคโนโลยี ที่ทางธนาคารมีอยู่แล้ว เช่น QR code ที่อยู่ในโทรศัพท์มือถือ และที่สำคัญข้อมูลการจับจ่ายหรือซื้อขายสินค้าก็จะถูกเก็บไว้ใน blockchain ซึ่งจะสามารถนำมาใช้ในการตรวจสอบได้ในภายหลัง และการลงทุนในการนำระบบนี้มาใช้ ก็ถือว่าไม่สูง ข้อดีของ Digital ID เพื่อเทียบกับบัตรประจำตัวประชาชนคือ สามารถป้องกันการปลอมแปลง ตัวตนได้ โดยทุกครั้งที่มีการนำ Digital ID ไปใช้งานจะมีการแจ้งเตือน และทุกครั้งที่ใช้งานก็จะบอกสาเหตุของการทำการยืนยันว่าจะยืนยันเพื่ออะไร ยืนยันที่ไหน และกับใคร โดยข้อมูลเหล่านี้จะมีการเก็บเอาไว้ทำให้เราสามารถติดตามการใช้งานได้เสมอ และข้อมูลยังมีการอัปเดต ให้ทันสมัยอยู่เสมอ จึงสามารถป้องกันการทุจริตกรณีใช้บัตรประชาชนของผู้เสียชีวิตไปแล้วมาเบิกเงินช่วยเหลือ เช่น เงินสงเคราะห์คนชรา เป็นต้น ในขณะที่ข้อดีของการใช้ระบบ e-money เมื่อเทียบกับเงินสดหรือบัญชีธนาคาร คือเป็นระบบที่ไม่ต้องใช้เงินสดไม่มีตัวกลางและไม่จำเป็นต้องมีบัญชีธนาคาร โดยใช้การโอนเงินผ่านแอปพลิเคชันในมือถือ ในกรณีที่ผู้ต้องการความช่วยเหลือไม่มีมือถือ ก็สามารถไปพิสูจน์และยืนยันตัวตนผ่านกระบวนการ biometrics เช่น ลายนิ้วมือ ที่ร้านค้าที่มีโทรศัพท์มือถือก็สามารถจับจ่ายซื้อสินค้าได้ผ่านระบบ e-money จึงสามารถเข้าถึงกลุ่มประชากรได้กว้างกว่าการโอนเงินเข้าบัญชี และปิดช่องโหว่การทุจริตที่เกิดจากการใช้เงินสดเนื่องจากผู้ต้องการความช่วยเหลือจากรัฐ มีความแตกต่างกัน ดังนั้น การใช้เทคโนโลยีอาจจะต้องคำนึงถึงความแตกต่างนี้ด้วย โดยลักษณะของผู้รับบริการแบ่งออกเป็น 3 กลุ่ม คือ กลุ่มที่ 1 มีบัตรประจำตัวประชาชนและมีบัญชีธนาคาร สามารถใช้ prompt pay ผูกกับบัตรประชาชนได้เลย ซึ่งเป็นวิธีที่ง่ายที่สุดและปลอดภัยที่สุด กลุ่มที่ 2 คือ กลุ่มที่มีบัตรประจำตัวประชาชนแต่ไม่มีบัญชีธนาคาร สามารถนำเลขบัตรประจำตัวประชาชนของบุคคลนั้น มาออกเลข Digital Id แล้วให้เงินช่วยเหลือโดยใช้ระบบ e-money โดยที่ไม่ต้องมีบัญชีธนาคาร และกลุ่มที่ 3 คือ กลุ่มที่ไม่มีทั้งบัตรประชาชนและบัญชีธนาคาร ซึ่งเจ้าหน้าที่ เช่น พม. สามารถออก Digital Id ให้คนกลุ่มนี้ก่อนที่แล้วใช้ระบบ e-money ในการให้เงินช่วยเหลือโดยข้อมูลเกี่ยวกับตัวตนของผู้รับความช่วยเหลือ จำนวนเงิน การโอนเงิน หรือแม้แต่การใช้เงินจะถูกเก็บลง blockchain เพื่อป้องกันการแก้ไขข้อมูล และยังสามารถเปิดโอกาสให้ประชาชนช่วยตรวจสอบการใช้จ่ายเงินช่วยเหลือได้ด้วย (ทีดีอาร์ไอ, 2564)

## เอกสารอ้างอิง

- มูลนิธิสถาบันวิจัยเพื่อการพัฒนาประเทศไทย (ทีดีอาร์ไอ). (2564). *การสัมมนาสาธารณะที่ดีอาร์ไอประจำปี 2564 “ความท้าทายและจินตนาการแห่งโลกใหม่: โมเดลใหม่ในการพัฒนาประเทศหลังโควิด-19”*. สืบค้นจาก: <https://tdri.or.th/2021/11/social-protection-annual-con-2021/>.
- มูลนิธิสถาบันวิจัยเพื่อการพัฒนาประเทศไทย(ทีดีอาร์ไอ). (2553). *การสร้างระบบสวัสดิการพื้นฐาน: ค่าใช้จ่ายระบบสวัสดิการสังคมที่คนไทยต้องการ*. การสัมมนาวิชาการประจำปี 2553 การลดความเหลื่อมล้ำและสร้างโอกาสทางเศรษฐกิจ. สืบค้นจาก: [http://tdri.or.th/wp-content/uploads/2012/10/sec2.1\\_paper\\_2.pdf](http://tdri.or.th/wp-content/uploads/2012/10/sec2.1_paper_2.pdf)
- มูลนิธิสถาบันวิจัยเพื่อการพัฒนาประเทศไทย (ทีดีอาร์ไอ). (2561). *การปรับสวัสดิการสังคมพร้อมรับโลกใหม่ที่ผันผวน*. ใน งานสัมมนาสาธารณะที่ดีอาร์ไอ ประจำปี 2561 เรื่อง “ปรับทิศทางการเศรษฐกิจไทยให้พร้อมสู่ยุคแห่งความปั่นป่วนทางเทคโนโลยี” เมื่อวันที่ 14 พฤษภาคม 2561/ รายงานทีดีอาร์ไอ ฉบับที่ 141 มิถุนายน 2561 สืบค้นจาก :<https://tdri.or.th/wpcontent/uploads/2018/09/wb141.pdf>.
- วรวรรณ ชาญด้วยวิทย์, ยศ วัชรคุปต์, พลิชฐ์ พัจณา. (2559). *การบูรณาการระบบบำนาญแห่งชาติ*. มูลนิธิสถาบันวิจัยเพื่อการพัฒนาประเทศไทย. สืบค้นจาก: <https://tdri.or.th/2016/11/national-pension-system/>.
- วรวรรณ ชาญด้วยวิทย์, จักรกฤษณ์ ควรพจน์, พนาทิพย์ เลิศประเสริฐกุล, และ วรรตต์ บุญรัตนกรกิจ. (2559). *กลไกกลางเพื่อการบูรณาการระบบประกันสุขภาพสำหรับประเทศไทย*. สถาบันวิจัยเพื่อการพัฒนาประเทศไทย. สืบค้นจาก: [https://tdri.or.th/wp-content/uploads/2016/06/%E0%B8%81%E0%B8%A5%E0%B9%84%E0%B8%81%E0%B8%AB%E0%B8%A5%E0%B8%B1%E0%B8%81%E0%B8%9B%E0%B8%A3%E0%B8%B0%E0%B8%81%E0%B8%B1%E0%B8%99%E0%B8%AA%E0%B8%B8%E0%B8%82%E0%B8%A0%E0%B8%B2%E0%B8%9E\\_June2016.pdf](https://tdri.or.th/wp-content/uploads/2016/06/%E0%B8%81%E0%B8%A5%E0%B9%84%E0%B8%81%E0%B8%AB%E0%B8%A5%E0%B8%B1%E0%B8%81%E0%B8%9B%E0%B8%A3%E0%B8%B0%E0%B8%81%E0%B8%B1%E0%B8%99%E0%B8%AA%E0%B8%B8%E0%B8%82%E0%B8%A0%E0%B8%B2%E0%B8%9E_June2016.pdf).
- สำนักงานคณะกรรมการส่งเสริมวิทยาศาสตร์ วิจัยและนวัตกรรม (สกสว.) (2563). *รายงานผลกระทบโควิด-19 ต่อชีวิตของกลุ่มคนไร้บ้านและคนจนเมือง*. สืบค้นจาก: <https://www.tsri.or.th/d/312/TSRI>.
- สำนักงานวิจัยเพื่อการพัฒนาหลักประกันสุขภาพไทย. (2559). *โครงการศึกษาแนวทางการจัดสวัสดิการสังคมที่เหมาะสมของประเทศไทย*. สถาบันวิจัยระบบสาธารณสุข.

รายงานบทสรุปผู้บริหารการประเมินผลโครงการสำคัญของกรมพัฒนาสังคมและสวัสดิการ พ.ศ. 2564-2565

